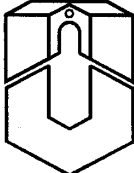


IMIS

Institut für Migrationsforschung
und Interkulturelle Studien

IMIS-BEITRÄGE

Heft 5 / 1997

UNIVERSITÄT  OSNABRÜCK

IMIS-Beiträge

Heft 5, April 1997

Herausgegeben vom Vorstand des
Instituts für Migrationsforschung
und Interkulturelle Studien (IMIS)
der Universität Osnabrück

Redaktionsanschrift:
IMIS / FB 2
Universität Osnabrück
D – 49069 Osnabrück
Tel.: (+49) 0541/969-4384
Fax: (+49) 0541/969-4380
e-mail: imis@uni-osnabrueck.de

ISSN 0949-4723

Die IMIS-BEITRÄGE enthalten
Projektergebnisse und Informationen des Instituts
sowie Vorträge und andere kleinere Arbeiten.

Inhalt

Vorwort.....	3
Leo Lucassen	
The gulf between long term and short term approaches in immigration studies. A reassessment of the Chicago School's assimilation concept	5
Ernst-Jürgen Flöthmann	
Der biographische Ansatz in der Binnenwanderungsforschung.....	25
Hans-Joachim Wenzel	
Geographie ohne Grenzen? Funktionen und Bedeutungswandel von Nationalgrenzen und Beispiele aus Schwarzafrika.....	47
Beate Lohnert	
Überleben am Rande der Stadt – Überlebensstrategien von Dürremigranten aus dem Sahel	63
Die Autoren.....	75

Vorwort

Dieses Heft der IMIS-Beiträge enthält überarbeitete Manuskripte zu vier Vorträgen. Zwei gelten methodologischen Problemen der Migrationsforschung aus demographischer bzw. aus sozialhistorischer Perspektive; die beiden anderen behandeln aus sozialgeographischer Sicht Migrationskonstellationen im afrikanischen Kontext, die die eurozentrischen Blickverengungen im üblichen wissenschaftlichen Verständnis staatlicher Grenzen und die Bedeutung ethnischer Arbeitsteilung für Einkommenschancen und -verteilungen sichtbar machen.

Der Beitrag von **Ernst-Jürgen Flöthmann** skizziert den biographischen Ansatz in der Binnenwanderungsforschung, wie er am Institut für Bevölkerungsforschung und Sozialpolitik der Universität Bielefeld entwickelt worden ist. Flöthmann zeigt in seinem Beitrag, daß mit einer Kombination von makro- und mikroanalytischen Längsschnittanalysen signifikante Differenzen von Binnenwanderungsverhalten aufzeigbar sind, abhängig vom Lebensalter und biographisch relevanten Ereignissen wie Berufseinstieg bzw. -wechsel, Eheschließung und familialer Entwicklung. Auf diese Weise wird sichtbar, daß räumliche Mobilität immanenter Bestandteil des Lebenslaufes ist und in einem inneren, nicht zufälligen Zusammenhang mit ausbildungs-, erwerbs- und familienbiographischen Verläufen steht.

Leo Lucassen plädiert für eine Neujustierung der Migrationsforschung durch Langzeit- und Vergleichsperspektiven. Durch die Konzentration auf Migrantengruppen der ersten und zweiten Generation, ihre Migrationserfahrungen und Lebenssituationen seien in zahlreichen Arbeiten Differenzen insbesondere ethnischer Art im Vergleich zur Aufnahmegesellschaft und ihrer Bevölkerung zu stark betont, Vergleichbarkeiten hingegen vernachlässigt worden. Eine kritische Wiederaufnahme des Assimilationskonzeptes der Chicago School könne einen Beitrag zur notwendigen Vermittlung von Kurz- und Langzeitperspektiven leisten und vorschnelle Urteile über vermeintlich aktuelle Besonderheiten und Neuartigkeiten vermeiden helfen.

Hans-Joachim Wenzel behandelt einerseits die Funktion nationalstaatlicher Grenzen und ihren Bedeutungswandel bzw. -verlust bei der Entstehung globalisierter Problemlagen. Einem Funktionsverlust von Grenzen und dem Anwachsen von grenzüberschreitenden Austauschbeziehungen entspreche andererseits eine Zunahme des ethnischen Konfliktpotentials und der Bemühungen um Grenzziehung und Ausschließung. Am Beispiel der Ländergrenze zwischen Zimbabwe und Mosambik zeigt er dann, daß gerade die Schwäche der postkolonialen Staaten Afrikas, die aus der Geschichte der kolonialen Etablierung der politischen Strukturen resultiert, eine günstige Voraussetzung für grenzüberschreitende Kooperationen darstellt. Diese Kooperationen beruhen auf etablierten Verwandtschaftsbeziehungen und ethnischen Bindungen und sind besonders in Krisenzeiten in der Lage, staatliche Funktions- und Leistungsschwächen zu kompensieren.

Beate Lohnert beschreibt Überlebensstrategien von Dürremigranten aus dem Sahel am Rande der Stadt Mopti. Sie skizziert die verschiedenartigen Erwerbschancen dieser Migrantengruppen auf einem ethnisch und geschlechtsspezifisch differenzierten Arbeitsmarkt und ihre verschiedenen Strategien des Überlebens in Krisenzeiten, ausgelöst vor allem durch steigende Getreidepreise. Sie kommt zu dem Schluß, daß die Kenntnis solcher Überlebensstrategien einen differenzierteren und zielgenaueren Einsatz von Interventionen mit dem Zweck der Entwicklungs- und Nahrungsmittelhilfe ermögliche, ohne Selbsthilfepotentiale und Kompetenzen zu zerstören.

Der Vorstand: Klaus J. Bade,
 Eberhard Eichenhofer,
 Hans-Joachim Wenzel

The gulf between long term and short term approaches in immigration studies. A reassessment of the Chicago School's assimilation concept¹

By Leo Lucassen

The settlement process of immigrants has been widely discussed and researched by scholars from a variety of disciplines. Overlooking the various approaches and results, the discrepancy between historical and social sciences immediately strikes the eye. Where many historians, or others interested in long-term developments, stress the decreasing importance of ethnicity over time, sociologists and anthropologists mainly often point at the persistence and importance of ethnic feelings and cultural resources. In this paper I will argue that in a sense both are right, but mainly because they study different phenomena: the long term versus the short term. From this results that the incompatibility between the two most important theoretical models, assimilation versus pluralistic theory, is much less obvious than many students in the field perhaps realize. Further I will argue that assimilation theory as elaborated by the famous Chicago School of Sociology in the 1920s, has been so severely criticised in the 1970s that in some cases – though certainly not all² – the baby has been thrown out with the bath water. I will therefore try to evaluate what elements of the once famous assimilation theory are still of value and can help us to analyze and explain settlement processes in the long run. Doing so, I will use mainly examples from the Dutch immigration history, but there is no reason to assume that in comparable Western European countries, like France, Britain and Germany, in the past centuries the settlement process followed a fundamentally different path.³

-
- 1 Revised version of the paper I gave at the European Social Science History Conference, Noordwijkerhout, 9–11 May 1996.
 - 2 This holds especially true for those students who prefer the term ›acculturation‹ instead of ›assimilation‹, indicating the dual nature of the settlement process (cf. Hoerder 1996a). Another interesting attempt to combine both approaches is the ›ethnicization‹ concept in the important new study by Morawska (1996).
 - 3 This is not to deny a number of important ideological differences when it comes to immigration policy (see e.g. Brubaker 1992 and Silverman 1993), which may in the future cause diverging outcomes of the settlement process. For the past, however, the assimilation process seems to have been remarkably similar. Even the Poles in Germany, though stigmatised severely by the German government in the period 1870–1945, has stopped to form a distinct ethnic group.

The Chicago School revisited

The past decade has witnessed increasing interest in the Netherlands in the migrant settlement issue⁴, with most studies focusing on the history of a single specific group of immigrants at the expense of the more general aspects of the settlement process of newcomers into Dutch society (Bovenkerk et al. 1983; Wubben 1986; Anne Frankstichting 1987; L. Lucassen 1990; Manuhutu & Smeets 1991; Henkes 1995; Cottaar et al. 1995). Moreover, virtually all studies deal with the first or, at best, the first *and* second generations, with exception of the survey work by J. Lucassen and Penninx (1994). Most authors focus particularly on the deviant characteristics of the group to which their study is devoted, and generally find non-assimilation a more interesting phenomenon than the way newcomers find their place in the new society. Thus, there are many studies of groups whose settlement process is characterized by a slackening or blocking of the assimilation process. A prominent example is the publication on a variety of Jewish immigrants from the sixteenth century onwards. In fact, the interest in the history of this religious minority is so keen as to eclipse the number of publications on other immigrant groups.⁵ Moreover a process of institutionalization is under way in musea (Jewish Historical Museum, Amsterdam) as well as in research centres (the University of Amsterdam's Juda Palache Institute, the Institute for Research on Dutch Jewry in Jerusalem). This construction of one Jewish culture, notwithstanding internal differences, has only been strengthened by the tendency to view Jewish migration as part of a diaspora movement. As Nancy Green has argued recently, this kind of approach tends to underestimate the sometimes fundamental differences between different Jewish immigrants as well as the profound influence of the structure of the receiving society upon the newcomers (Green 1996).

In most studies, however, the emphasis still lies predominantly on the special, >different< aspects of these (former) immigrants, muting the similarities with the rest of the population. In the few cases in which this has been attempted, historical analyses show that the general idea of a separate position requires historical adjustment (Trompeter 1996).

4 See Rietbergen 1994 for a recent bibliographical summary.

5 In addition to the numerous locally oriented publications, see Michman et al. 1992 and Michman (red.) 1993.

At this point we note that the *dominating interest* for ethnic differences and unique features is no historical prerogative. Many Dutch social scientists direct their research efforts towards recent immigrants, in line with their historian colleagues.⁶ Ethnicity and the multi-cultural society have become buzz words. And although it cannot be denied that these concepts are important for a proper analysis of part of the immigration reality, an inherent risk of a static and biased application is that insufficient attention is reserved for the similarities with the indigenous population and the by nature slowly evolving assimilation process. Therefore, we need more attention to the larger and more general socio-economic, cultural and political processes, of which immigration and settlement are part of (Hoerder 1996a).

The uneven emphasis on the first phase of the settlement process and on ethnicity is remarkable considering that assimilation has indeed taken place in the long run in the Netherlands – something which applies to most Western European countries. Huguenots, Flemings and Germans, to name but three major groups of immigrants in the Dutch past, have ceased to form a recognizable group, and if it had not been for the German Occupation, the assimilation process among Dutch Jews which started as early as the eighteenth century would probably have made substantial headway by now (J. Lucassen 1994). A closer look at the twentieth century reveals similar assimilation processes among the miners from Poland, Slovenia and Italy (Brassé & Van Schelven 1980) and the Italian granito workers who moved to the Netherlands during the interwar period (Bovenkerk et al. 1983; Heering 1985; L. Lucassen 1996a).

The postwar period poses a somewhat greater challenge in this respect given that we do not as yet have three to four generations at our disposal, but here an essentially similar process appears to present itself. Notwithstanding recent attention to their roots among the third and fourth generation of Dutch Eurasians, this group has virtually assimilated into Dutch society. Former immigrant workers from Southern Europe (Italy, Spain, Yugoslavia and Greece) seem to follow a similar path (Lindo 1994), as have a large proportion of the Moluccan population. The only immigrants whose future cannot yet be charted in this respect are the most recent arrivals to the Netherlands: Moroccans, Turks, Surinamese, Antilleans and the various groups of asylum seekers.

⁶ Exceptions are: Brassé & Van Schelven 1980, Entzinger 1984, Bovenkerk 1985, De Vries 1987, Penninx 1988, Rath 1991, Böcker 1994a, Vermeulen & Penninx 1994.

If we are to gain an insight into the lack of attention to the process of settlement and assimilation, we first need to consider the international developments in this field within the social sciences and in the historical disciplines. Our first conclusion has to be that from the 1970s onwards, an ›ethnicity forever‹ approach has gradually assumed a dominant position, characterized by one-sided emphasis on separate groups of immigrants, such as Italians, Poles and Jews, in a range of American cities over a relatively short period of time, with the settlement process of the group concerned unfailingly portrayed in unique terms. The lack of comparison with other groups and the exclusive focus on the vicissitudes of the first generation fails to provide an insight into the similarities and discrepancies with the experiences of other immigrants.⁷ It has to be said, though, that in a number of recent studies more attention is paid to long-term processes and to the comparison of the experiences of several immigrant groups (Lieberson 1980; Morawska 1985; Gabaccia 1988; Perlmann 1988), or the same national or ethnic group in different environments (Luebke 1990; Morawska 1996).

This ›ethnic turn‹ emerged in response to the assimilation paradigm which had prevailed since the 1920s, and which had been developed and propagated by the Chicago School of Sociology headed by Robert Ezra Park, which occupied a position of authority for quite some time but has now become largely obsolete. One of the basic premises of Park and his colleagues – especially the name of W.I. Thomas has to be mentioned in this respect (Kivisto 1990: p. 457) – was that immigrants (most of whom originated from Southern and Eastern Europe in those days) experienced a linear assimilation process in their country of settlement, gradually losing their own particular culture and habits as they stewed, so to speak, and eventually emerged from the ›melting pot‹ of American society as genuine Americans: the assimilation process as an inevitable one-way street, in other words. A second basic premise of the assimilation theory expounded by the Chicago School consisted in the characterization of immigrants and the receiving society as static entities. For example, departing from a uniform American society, Park equated assimilation to *Americanization*. The homogeneity of society he favoured could only be achieved provided immigrants succeeded in mastering the existing traditions, sentiments and ideals. In his view most immigrants had come from a primitive rural society whose collectivist features formed an obstacle to the so celebrated American individualism. In Parks' view, the assimilation process thus served to spark the immigrant's own

7 See Morawska 1990, Green 1990, Deslé et al. 1993, Alba 1996, and J. Lucassen & L. Lucassen 1996 for a criticism of this perspective.

initiative and »wipe out [his] memory of the past« (Park & Burgess 1924: p. 740). With this, however, they merely referred to those elements which did not fit in the American democratic model, for they recognized that memories of the past could form a basis for building a new life and acknowledged that the original language and specific organizations of immigrants played a useful and valuable role, particularly where it concerned the first generation (Thomas, Park & Miller 1921: pp. 280–296).

Although the Chicago School's assimilation theory is less one-sided than is often thought because it did recognize the contributions by immigrants to the culture of their new country, it nevertheless has been severely criticized since the 1960s.⁸ We now know, for example, that some first-generation immigrants did not simply adapt without further ado, but they made use (and took advantage) of a broad range of ethnic institutions and networks (Bodnar 1985; Tilly 1990; Cotts-Watkins 1994; Hoerder 1996b). Immigrants most definitely take an active stance in exerting influence on their own settlement process; they form their own image of the indigenous population and do not usually present themselves as mere victims overcome by a process of »displacement« (Willems & Cottaar 1989).

Moreover, the overwhelming majority of migrants and their offspring combine multiple identities, which they profile depending on the situation (Anthias & Yuval-Davis 1992). Instead of a schematic segregation into »them« and »us«, the basic premise should be that people are made up of a combination of identities and loyalties. Although newcomers may have a partly deviant identity, such as that of »immigrant« or member of an ethnic minority, that certainly does not preclude them from also, or additionally, experiencing a feeling of being connected with their indigenous counterparts in other affiliative respects (e.g. class, religion, political preference, gender). The resemblance to Panayi's differentiation concerning the position of German immigrants in nineteenth-century Britain clarifies this:

»[...] we cannot speak of a single German ethnicity. Germans maintained a consciousness with regard to their religious roots, while the organizations which they decided to join relied fundamentally on their occupations, political affiliations, and, above all, class.« (Panayi 1995: p. 225; Nadel 1990).

⁸ Park & Burgess 1924: pp. 735, 767–769; for a summary of criticism, see Morawska 1991.

The distinction that can be made after Gans (1979) between *ethnicity* and *symbolic ethnicity* closely resembles this differentiated approach of the settlement process. ›Ethnicity‹ points to a focus on the own group of immigrants sufficiently strong as to make its members see themselves primarily as members of that group: few marriages with outsiders and the use of its own (ethnic) clubs and associations as well as circuits. This type of behaviour may be observed among most first-generation and quite a few second-generation immigrants as well. ›Symbolic ethnicity‹, on the other hand, has to do with more superficial and folklorist expressions of ethnicity among subsequent generations which are essentially emphasized only in very specific situations, whereas the actual social behaviour, e.g. intermarriage, often shows far-reaching assimilation. A useful counterweight to the ethnicity trend is also offered by the anthropologist Lamphere who stresses the importance of ›mediating institutions‹ in the integration process, such as the state, schools and corporations. In this view assimilation will only be blocked, when immigrants are given no chance to escape their initial social isolation (Lamphere 1992).

However clarifying in many respects the distinction made by Gans may be, he, like Park and his associates, bases himself implicitly on a linear development of the assimilation process. Although this may frequently be the case in the longer term, that far from makes it a universal law. There are examples of groups of immigrants among whose offspring ethnicity has flared up and the feeling of belonging to a specific group has been (temporarily) emphasized in particular circumstances notwithstanding signs of assimilation. This is expressed not only in the form of symbolic ethnicity, but equally in actual social behaviour. A worsening of the climate in the receiving society – in the form of a revival of discrimination to the point of actual persecution – is often to blame.⁹ Well-known examples are nineteenth-century anti-Semitism and the policy of extermination practised by the Nazis, which encouraged a high degree of group formation among Jews (as expressed, among other things, in the Zionist movement) and gypsies (L. Lucassen 1996c). The nationalist influence of the country of origin may also have an impact on the assimilation process (Jacobson 1995), as it did among Polish miners during the interwar period (Brassé & Van Schelven 1980), Irish migrants throughout the world (Belchem 1996: p. 6), or among Moroccan and Turkish immigrants in the postwar period.

⁹ Hechter 1987; Olzak 1992; L. Lucassen 1991; see also John Belchem's contribution to this session, where he points at the construction of an Irish ethnic identity by the (non-Irish) host society (Belchem 1996).

We can state, therefore, that assimilation is not the inevitable terminus of the settlement process. A well-known example is that of the gypsies, who have continued to exist as a segregated group for centuries, mainly due to stigmatizing government policy. Moreover, a structurally low admission of immigrants to the labour market – in this context, the second or bottom segment of the dual labour market – may contribute to sustained ethnicity (Portes & Manning 1986). Finally, there are examples of self-imposed isolation, particularly in the case of immigrants who expect to stay only temporary and who, for that reason, keep to themselves and continue to focus on their country or region of origin. This can be seen among trade minorities and independent professionals, such as Italian icecream makers and Chinese restaurateurs (Bonacich & Modell 1980; Bovenkerk et al. 1983; Vermeulen 1984; Portes & Manning 1986; Pieke 1989). Once a situation of this specific type has continued to exist for a number of generations, it may give rise to what has been referred to as a ›sojourn mentality‹, the idea of a kind of permanent temporariness (Wang 1991).

The ›sojourn scenario‹ also makes clear that migration cannot simply be defined as a definitive movement from A to B, for such a simplistic explanation fails to do justice to the considerably more complex nature of this phenomenon. Many people return to their original country or region (return migration), not just once but repeatedly, thus preserving their links with their place of origin (Hoerder 1985; Wyman 1993), while others make more than one migratory move during their lifetime, taking up residence in a specific place on a temporary basis only. This is why the research programme will devote attention to the impact of the various types of migration.

The ideas of the Chicago School concerning the role of migrants are not the only ones to have come under fire; over the years its views of the receiving society as a monolithic entity have also come in for their share of criticism. A balanced analysis of the settlement process requires the deconstruction of the idea of a static receiving society, since the institutions of the State as well as those of the main social groupings are far from uniform where their reactions to immigrants are concerned.

This can be illustrated clearly by the Dutch attitude towards gypsies, a group which suffered the most extreme form of rejection.¹⁰ Although gypsies have usually been seen as undesirable aliens, there is a remarkable difference in attitude displayed by central and local authorities: Whereas the civil servants at the Ministry of Justice in The Hague have always resolutely opposed to admission, irrespective of whether the

10 L. Lucassen 1990. For Germany see L. Lucassen 1996c.

individuals concerned complied with the criteria as stipulated by the Aliens Act or not, the response at a local level has been a great deal more differentiated. Although there were mayors who stuck rigidly to the guidelines prescribed by the Ministry of Justice, the majority preferred to ignore the ministerial circulars on the subject, extending residential permits without undue fuss. Although this behaviour was sometimes inspired by a wish »to be rid of the problem«, examples abound of mayors (or police officials) who resisted the general negative image of gypsies as expounded by the Ministry of Justice, seeing for themselves that the reality was a great deal more varied. Through their direct contacts with gypsies, they realized that many of them did not fit the stereotype communicated by the central authorities. The reactions to the presence of immigrants who were defined in less negative terms are bound to have been even more differentiated. It is of crucial importance in relation to labour migrants in particular to devote separate attention to the stance adopted by the trade unions, the employers' organizations and the various government echelons (L. Lucassen 1996b; Lunn 1996).

Notwithstanding the varying, and largely justified, criticism of the views concerning the settlement as developed by the Chicago School, the concept of assimilation remains a useful tool. The emphasis by Park of assimilation as a *process* continues to be relevant, particularly when the longer term (three to four generations) is the subject of study. Our working definition of assimilation runs as follows: a two-sided sociological process in which a group of immigrants assumes a number of major characteristics of the receiving society: takes over the language, marries outside its own group (*exogamy*), maintains external social contacts (*integration*) and does not occupy a homogeneously low social-economic position. If these conditions are met, (some of) the offspring of immigrants will not *primarily* regard themselves as different, although they may maintain specific cultural routines and foster a vague feeling of having an ethnic background. Moreover, as we have stated earlier, assimilation is a two-sided coin in that the society where the immigrants take up residence also changes (Burke 1995: pp. 47ff.), albeit to a lesser extent due to the dissimilarity in power and numbers. In most cases, this is a slow-moving process, however, and many new elements are incorporated in such a way that the foreign origin is hidden for the majority of the public, thus leaving the myth of the uniformity of ethnic culture unaffected. This applies to linguistic influences (such as the usage of Jewish words and expressions in the Dutch language) as well as to a broad range of economic and cultural effects.

Transnationalism: a breach with the past?

Notwithstanding these examples many students in the field will argue that this may be so for the past, but that since the Second World war a number of fundamental changes have taken place with respect to both the character of immigrant groups, as to the structure of the receiving societies. This conviction is closely linked to the introduction of a new marker, suggested by anthropologists and political scientists alike: the concept of ›transnationalism‹ which has become *en vogue* the last decade or so.¹¹

The argument runs as follows: The immigration to Western Europe and the U.S. from about 1960 onwards differs substantially in form, magnitude and consequences from earlier mass movements. On the one hand these immigrants are supposed to be culturally very distinct and not interested in assimilation due to a strong return myth, stimulated by the sending state. On the other hand the receiving state expected sojourners, and therefore did not try to assimilate them at first. This was reinforced, supposedly, by modern communication and fast transport which enable immigrants to maintain strong links with their country of birth and create their own ethnically distinct networks. The new *problématique*, as Heisler & Schmitter-Heisler (1986: p. 18) call it, is »the open-ended, semi-settled position of large majorities of the migrant populations in most of the host societies.«

Apart from the ›ethnic interpretation‹ of the immigration after World War II, there is a strong tendency to view the more recent immigration to Western Europe and the U.S., implicitly or explicitly, as different and unprecedented.¹² Especially the similarities in the policy towards labour immigration before and after World War II are easily forgotten. Castles' statement for example that the period after 1945 is different because the state only then started to interfere actively, reducing immigrants to »unfree labour« (Castles 1992: p. 38), ignores the developments during the Interbellum, when immigrants had even fewer rights and could be expelled much easier (G. Cross 1983: pp. 218–219; Caestecker 1984; L. Lucassen 1995a). Moreover, his picture of the postwar situation is much too bleak, considering the unforeseen

11 Cf. Heisler & Schmitter-Heisler 1986 and Schiller et al. 1992; Moch 1992: p. 175. It has to be said, though, that also other definitions of transnationalism are used, notably as an ideological movement that transcends nationalism (Bamyeh 1993).

12 Castles et. al 1984: p. 1; M. Cross 1992: p. 77; King 1993. For a criticism see also L. Lucassen 1995b.

and unintended positive effects of the welfare state and the liberal character of most Western states. In fact, the longer the ›guest workers‹ stayed on, the more rights they built up, resulting in a final stay for most of them (Hollifield 1992; Amersfoort & Penninx 1994; L. Lucassen 1996b).

From a historical perspective the *problématique* with the transnational concept is, however, that the settlement process of these new immigrants is still so fresh, that such far-reaching judgements are premature, to say the least. Moreover, there are many indications that for example the second, and sometimes third generation immigrants from Morocco and Turkey in Western Europe are integrating and slowly are giving up their ambivalent position.¹³ A short glance at the available historical literature would have made clear that various links with the country of birth are a very old and therefore probably structural trait of migration process. We have examples from early modern Europe, where in many cities foreign merchants – for example those from Genoa, Lucca, Florence and Lombardy –, who sometimes stayed for generations, organised themselves in so-called ›nations‹, thereby separating themselves from the host society. As Subacchi made clear, however, this was mainly an elite phenomenon, comparable with alien staff from multinationals nowadays, which easily obstructs our view to the much more heterogeneous group of foreigners from the same origin, but with less high-ranking positions. The latter, with professions like clerks, craftsmen and artisans, in general settled much faster and integrated into the host society (Subacchi 1995).

Moreover, the now generally accepted and widely used network approach within immigration studies has made clear that not only in times of advanced transport and communication the ties with the country or region of origin could be kept intact. Already from the sixteenth century onwards immigrants used letters to communicate with the home front and nourish their ethnic, regional or nationalistic feelings (Esser 1995; Fertig 1994: p. 231; Kamphoefner et al. 1991; Fitzpatrick 1994; Brinks 1995.) Furthermore, Hoerder & Harzig (1985) and others have shown the importance of the emerging immigrants press and other group-affiliated institutions.

Finally, the perception of immigrants as culturally different is not a recent phenomenon either. Most immigrants, also those from neighbouring countries, have

¹³ Penninx et al. 1993; Böcker 1994b: pp. 103f. Cf. in this respect also the interesting conclusion of Doomernik (1995) that the institutionalisation of the Islam in the Netherlands is not so much a sign of ethnic cohesion, but that it also functions as a bridge towards integration.

been confronted in the first phase of their settlement process with negative stereotyping, picturing them as alien and culturally quite distinct. This was even the case with immigrants who were welcomed by host societies, because they brought with them valuable know-how and capital, such as the refugees from the southern parts of the Netherlands (who went to Great Britain, German states, and the Dutch republic) and the Huguenots. A more recent – and more extreme – example of this standard reaction¹⁴ are the Irish in nineteenth-century British society, who were regarded as culturally, and even biologically, totally different from the British.¹⁵ A last well known example is the attitude towards the (then) »new« immigrants from South and Eastern Europe who entered the United States between roughly 1895 and 1921. Although by now in the collective memory they are an integral part of the European immigration, contemporary commentators proclaimed that they belonged to a »different civilization from that represented by the Anglo-Saxon race« and asked for curtailment of this immigration, which they got in 1924.¹⁶

The interesting thing about the last two examples is the fact that »otherness«, even in a biological sense, has always been a matter of perception and can change quite fast. When Irish »can become white«, why would this happen in due course with present-day Turkish immigrants, who – also in the multi-cultural language – are often regarded as »black«. Their »blackness«, however, is not based on a difference in skin colour, but is the result of an ideological construct. This example does not imply that in case there are real differences in skin colour, like the case with most colonial migrants and those coming from Africa and Asia, this feature should stay relevant over generations. Here again, the *perception* of otherness seems to be the key. Essential is whether people think that such a feature is important to make a difference between themselves and these »blacks«. It is well conceivable that darker immigrants and their descendants who get (and take) the opportunity to integrate in the host society, due to cultural and class affinity, will be viewed in the long run as belonging to the imagined community, as Anderson called it. Two examples may illustrate this. First of all, the Dutch Eurasians – descendants of (mostly) Dutch fathers and Indonesian women – some 300,000 of whom entered the Netherlands in

14 I can think of very few groups of immigrants who escaped this fate. Only some refugee groups (like the Hungarians in 1956) come to mind.

15 Ignatiev 1995. The book is not yet available in Europe, but the title is promising. See also Belchem 1996: p. 14.

16 Speech of Senator Simmons of North Carolina during the 1906 debates in Congress, cited by Goldin 1993: p. 25.

the period 1946–1964 (Willems & Lucassen 1990), notwithstanding a certain degree of racial stereotyping in the beginning, assimilated quite fast in Dutch society and on the whole are nowadays not viewed as different anymore. Secondly, recent research shows that the degree of intermarriage in the Netherlands is much higher among (dark) people from the former colonies in the West (Surinam and the Antilles) than among descendants of the Turkish and Moroccan former guest workers (Trommelen 1996). Finally, Banton already pointed at the relative absence of colour bars in Brazil, notwithstanding the very heterogeneous racial composition of its population.¹⁷

Conclusion

Many immigration students have shown that a number of basic assumptions of the Chicago School's approach to the settlement process are outdated and have been proved false. Especially the supposed gulf between the rural, static, and traditional background of the immigrants and the dynamic, urban and modern country of destination, as well as the idea of immigrants as marginal men have been dismissed. We now know that first and second generation immigrants are sometimes active, and sometimes activist (Gabaccia 1988; Belchem 1996) persons who are supported by ethnic and occupational networks, and within the limits of the structural traits of the receiving society (labour market, admission policy, attitude of other groups) to a great extent shape their own existence.

At the same time other insights have borne the test of time. Provided that assimilation is not viewed as a linear teleological development, it is still a useful framework. Especially the results of immigration history on the last centuries teaches that on the long run the persistence of ethnicity is not the rule, but the exception. Immigrants adjust, and so do receiving societies. Maybe the most valuable element of the ideas developed by Park, Thomas and Burgess is the acknowledgement that the experience of diverse groups of immigrants are remarkably similar and human beings are, irrespective of time and place, in fundamental respects the same (Kivisto 1990: pp. 458–459). Viewing immigrants as people who all shared the same experience, it is not a big leap to the assumption that we have to give much more attention to the immigration process as a formative experience, no matter the cultural background of the immigrants involved. Do not misread me, this is not to argue that unique characteristics do not matter, they do, but we should always ask ourselves to what

¹⁷ Banton 1983, cited by Wimmer 1997.

extent they matter. The recent pleas for a more comparative approach to immigrant studies, with a stress on long term and class aspects are therefore all in some way intellectually indebted to the Chicago School (Gabaccia 1988; Green 1990; Morawska 1990, 1991; Hoerder 1996b; Alba 1996).

References

- Alba, Richard, How relevant is assimilation?, in: IMIS-Beiträge Heft 4 (1996), pp. 41–71.
- Amersfoort, Hans van & Rinus Penninx, Regulating migration in Europe: the Dutch experience, 1960–92, in: Mark J. Miller (ed.), *Strategies for immigration control: an international comparison* (Annals of the American Academy of Political and Social Sciences, no. 534), New York 1994, pp. 133–146.
- Anne Frankstichting, *Vreemd gespuis*, Amsterdam 1987.
- Anthias, F. & N. Yuval-Davis, *Racialized boundaries. Race, nation, gender, colour and class and the anti-racist struggle*, London etc. 1992.
- Bamyeh, Mohammed A., Transnationalism, in: *Current Sociology* 41. 1993, no. 3.
- Belchem, John, Migration settlement, assimilation and culture (Paper for the European Social Science History Conference), Noordwijkerhout May 1996.
- Böcker, Anita, Turkse migranten en sociale zekerheid: van onderlinge zorg naar overheidszorg?, Amsterdam 1994(a).
- Böcker, Anita, Chain migration over legally closed borders, in: *The Netherlands' Journal of Social Sciences* 30. 1994(b), no. 2, pp. 87–106.
- Bodnar, John, *The transplanted. A history of immigrants in urban America*, Bloomington 1985.
- Bonacich, Edna & John Modell, *The economic basis of ethnic solidarity: Small business in the Japanese-American community*, Berkeley 1980.
- Bovenkerk, Frank, Over een oud en een nieuwe immigranten-proletariaat, in: *De Gids* nr. 3/4, mei 1985, pp. 271–278.
- Bovenkerk, Frank, Anne Eijken & Wiesje Bovenkerk-Teerink, *Italiaans ijs. De opmerkelijke historie van de Italiaanse ijsbereiders in Nederland*, Meppel/Amsterdam 1983.
- Brassé, P. & W. van Schelven, *Assimilatie van vooroorlogse immigranten. Drie generaties Polen, Slovenen, Italianen in Heerlen*, Den Haag 1980.
- Brinks, Herbert J., *Dutch American voices. Letters from the United States, 1850–1930*, Ithaca/London 1995.
- Brubaker, Rogers, *Citizenship and nationhood in France and Germany*, Cambridge, Mass./London 1992.

- Burke, Peter, Hosts and guests: a general view of minorities in the cultural life of Europe, in: Hugo Soly & Alfons K.L. Thijs (eds.), *Minorities in Western European cities (sixteenth-twentieth centuries)*, Brussels 1995, pp. 43–54.
- Caestecker, Frank, Het vreemdelingenbeleid in de tussenoorlogse periode, 1922–1939, in *België*, in: *Belgisch Tijdschrift voor Nieuwste Geschiedenis* 15. 1984, no. 3–4, pp. 461–486.
- Castles, Stephen, Heather Booth & Tina Wallace, *Here for good. Western Europe's new ethnic minorities*, London/Sydney 1984.
- Castles, Stephen, Migrants and minorities in post-Keynesian capitalism: The German case, in: Malcom Cross (ed.), *Ethnic minorities and industrial change in Europe and North America*, Cambridge 1992, pp. 36–54.
- Cottaar, Annemarie, Leo Lucassen & Wim Willems, *Mensen van de reis: woonwagengedwongen en zigeuners in Nederland (1868–1995)*, Zwolle 1995.
- Cotts Watkins, Susan (ed.), *After Ellis Island. Newcomers and natives in the 1910 census*, New York 1994.
- Cross, Gary S., *Immigrant workers in industrial France. The making of a new laboring class*, Philadelphia 1983.
- Cross, Malcolm, Black workers, recession and economic restructuring in the West Midlands, in: idem (ed.), *Ethnic minorities and industrial change in Europe and North-America*, Cambridge 1992, pp. 77–93.
- Deslé, E. et al. (red.), *Denken over migranten in Europa*, Brussels 1993.
- Entzinger, Han B., *Het minderhedenbeleid*, Amsterdam/Meppel 1984.
- Esser, Raingard, News across the channel. Contact and communication between the Dutch and Walloon refugees in Norwich and their families in Flanders, 1565–1640, in: *Immigrants and minorities* 14. 1995, no. 2, pp. 139–152.
- Fertig, Georg, Transatlantic migration from the German-speaking parts of central Europe, 1600–1800: proportions, structures, and explanations, in: Nicholas P. Canny (ed.), *Europeans on the move. Studies on European migration, 1500–1800*, Oxford 1994, pp. 192–235.
- Fitzpatrick, David, *Oceans of consolation. Personal accounts of Irish migration to Australia*, Ithaca/London 1994.
- Gabaccia, Donna, *Militants and migrants. Rural Sicilians become American workers*, New Brunswick/London 1988.
- Goldin, Claudia, *The political economy of immigration restriction in the United States, 1890 to 1921* (Working paper 4345 of the National Bureau of Economic Research), Cambridge, Mass. 1993.
- Gans, Herbert J., Symbolic ethnicity: the future of ethnic groups and cultures in America, in: *Ethnic and Racial Studies* 2. 1979, no. 1, pp. 1–20.

- Green, Nancy, *L'histoire comparative et le champ des études migratoires*, in: *Annales ESC*, November-December 1990, no. 6, pp. 1335–1350.
- Green, Nancy L., *The modern Jewish Diaspora: Eastern European Jews in new York, London, and Paris*, in: Dirk Hoerder & Leslie Page Moch (eds.), *European migrants: Global and local perspectives*, Boston 1996, pp. 263–281.
- Hechter, Michael, *Principles of group solidarity*, Berkeley 1987.
- Heering, Aart, *Van schoorsteenvegers en pizzabakkers. Vier eeuwen Italianen in Groningen*, Utrecht 1985.
- Heisler, Martin O. & Barbara Schmitter-Heisler (eds.), *From foreign workers to settlers? Transnational migration and the emergence of the new minorities* (*Annals of the American Academy of Political and Social Sciences*, May 1986, no. 485).
- Henkes, Barbara, *Heimat in Holland. Duitse dienstbodes 1920–1950*, Amsterdam 1995.
- Hoerder, Dirk (ed.), *Labor migration in the atlantic economies. The European and North American working classes during the period of industrialization*, Westport 1985.
- Hoerder, Dirk & Christiane Harzig (eds.), *The press of labor migrants in Europe and North America, 1880s to 1930s*, Bremen 1985.
- Hoerder, Dirk, *From migrants to ethnics: acculturation in a societal framework*, in: Dirk Hoerder & Leslie Page Moch (eds.), *European migrants: global and local perspectives*, Boston 1996(a), pp. 211–262.
- Hoerder, Dirk, *Segmented macrosystems and networking individuals: the balancing functions of migration processe*, in: Jan Lucassen & Leo Lucassen (eds.), *Migrations, Migration History, History: Old Paradigms and New Perspectives*, Bern etc. 1996(b).
- Hollifield, James F., *Immigrants, markets, and states. The political economy of postwar Europe*, Cambridge, Mass. 1992.
- Ignatiev, Noel, *How the Irish became white*, New York 1995.
- Jacobson, Matthew Frye, *Special sorrows. The diasporic imagination of Irish, Polish, and Jewish immigrants in the United States*, Cambridge, Mass. 1995.
- Kamphoefner, Walter D., Wolfgang Helbich & Ulrike Sommer (eds.), *News from the land of freedom. German immigrants write home*, Ithaca/London 1991.
- King, Russell (ed.), *Mass migrations in Europe. The legacy and the future*, London 1993.
- Kivisto, Peter, *The transplanted then and now: the reorientation of immigration studies from the Chicago School to the new social history*, in: *Ethnic and Racial Studies* 13. 1990, no. 4, pp. 455–481.

- Lamphere, Louise (ed.), *Structuring diversity. Ethnographic perspectives on the new immigration*, Chicago/London 1992.
- Lieberson, Stanley, *A piece of the pie. Blacks and white immigrants since 1880*, Berkeley etc. 1980.
- Lindo, Flip, *Het stille succes. De sociale stijging van Zuideuropese arbeidsmigranten in Nederland*, in: H. Vermeulen & R. Penninx (red.), *Het democratisch ongeduld. De emancipatie en integratie van zes doelgroepen van het minderhedenbeleid*, Amsterdam 1994, pp. 117–144.
- Lucassen, Jan, *Joodse Nederlanders 1796–1940: een proces van omgekeerde minderheidsvorming*, in: Hetty Berg, Thera Wijsenbeek & Eric Fischer (red.), *Venter, fabriqueur, fabrikant. Joodse ondernemers en ondernemingen in Nederland 1796–1940*, Amsterdam 1994, pp. 32–47.
- Lucassen, Jan & Leo Lucassen, *Migrations, Migration History, History: Old Paradigms and New Perspectives*, Bern etc. 1996.
- Lucassen, Jan & Rinus Penninx, *Nieuwkomers, Nakomelingen, Nederlanders. Immigranten in Nederland 1550–1993*, Amsterdam 1994.
- Lucassen, Leo, *En men noemde hen zigeuners. De geschiedenis van Kaldarasch, Ursari, Lowara en Sinti in Nederland: 1750–1944*, Amsterdam/Den Haag 1990.
- Lucassen, Leo, *The power of definition. Stigmatisation, minoritisation and ethnicity illustrated by the history of gypsies in the Netherlands*, in: *Netherlands' Journal of Social Sciences*, 27. 1991, no. 2, pp. 80–91.
- Lucassen, Leo, *Het paspoort als edelste deel van een mens. Een aanzet tot een sociale geschiedenis van het Nederlandse vreemdelingenbeleid*, in: *Holland* 27. 1995(a), no. 4/5, pp. 263–283.
- Lucassen, Leo, *The domination of the national category. A review of some recent studies on (im)migration and nation-building*, in: *Immigrants and Minorities*, November 1995(b), No. 3, pp. 319–331.
- Lucassen, Leo, *De Breestraat als cosmopolitisch centrum: Italianen, Chinezen, Duitse dienstbodes en joodse vluchtelingen in Leiden, 1872–1950*, in: Jaap Moes, Cor Smit, Ijme Woensdrecht & Ed van der Vlist (red.), *In de nieuwe stad. Nieuwkomers in de Leidse Geschiedenis, 1200–1997*, Leiden 1996(a).
- Lucassen, Leo, *Gent of koopman? Theorie en praktijk van de controle op arbeidsmigratie in Nederland, 1918–1980*, in: M. 't Hart et al. (red.), *Nieuwe Nederlanders. Vestiging van migranten door de eeuwen heen*, Amsterdam 1996(b), pp. 151–168.
- Lucassen, Leo, *»Zigeuner«. Die Geschichte eines polizeilichen Ordnungsbegriffes in Deutschland (1700–1945)*, Köln/Wien 1996(c).

- Luebke, Frederick C., *Germans in the New World. Essays in the history of immigration*, Urbana/Chicago 1990.
- Lunn, Kenneth, *Immigration and reaction in Britain, 1880–1950: rethinking the legacy of Empire*, in: Jan Lucassen & Leo Lucassen (eds.) *Migrations, Migration History, History: Old Paradigms and New Perspectives*, Bern etc. 1996, pp. 333–347.
- Manuhutu, W. & H. Smeets (red.), *Tijdelijk verblijf. De opvang van Molukkers in Nederland, 1951*, Amsterdam 1991.
- Michman, Jozeph et al., *Pinkas: geschiedenis van de joodse gemeenschap in Nederland*, Amsterdam 1992.
- Michman, Jozeph (red.), *Dutch Jewish History: proceedings of the fifth symposium on the history of the Jews in the Netherlands*, Assen 1993.
- Moch, Leslie Page, *Moving Europeans. Migration in Western Europe since 1650*, Bloomington 1992.
- Morawska, Ewa, *For bread with butter: life-worlds of East Central Europeans in Johnstown, Pennsylvania, 1890–1940*, Cambridge 1985.
- Morawska, Ewa, *The sociology and historiography of immigration*, in: Virginia Yans-McLaughlin (ed.), *Immigration reconsidered. History, Sociology and Politics*, New York 1990, pp. 187–240.
- Morawska, Ewa, *Return Migrations: Theoretical and Research Agenda*, in: Rudolph J. Vecoli & Suzanne M. Sinke (eds.), *A century of European migrations 1830–1930*, Urbana/Chicago 1991, pp. 277–292.
- Morawska, Ewa, *Insecure prosperity. Small-town Jews in industrial America, 1890–1940*, Princeton 1996.
- Nadel, Stanley, *Little Germany: Ethnicity, Religion and Class in New York City, 1845–80*, Urbana/Chicago 1990.
- Olzak, Susan, *The dynamics of ethnic competition and conflict*, Stanford 1992.
- Panayi, Panikos, *German immigrants in Britain during the nineteenth century, 1815–1914*, Oxford 1995.
- Park, Robert Ezra & Ernest W. Burgess, *Introduction to the science of sociology*, Chicago 1924.
- Penninx, Rinus, *Minderheidsvorming en emancipatie. Balans van kennisverwerving ten aanzien van immigranten en woonwagenbewoners 1967–1987*, Alphen aan den Rijn 1988.
- Penninx, Rinus, J. Schoorl & C. van Praag, *The impact of international migration on receiving countries: the case of the Netherlands*, Amsterdam/Lisse 1993.
- Perlmann, Joel, *Ethnic differences. Schooling and social structure among the Irish, Italians, Jews, and Blacks in an American city, 1880–1935*, Cambridge 1988.

- Portes, Alejandro & Robert D. Manning, The immigrant enclave: theory and empirical examples, in: Susan Olzak & Joane Nagel (eds.), *Competitive ethnic relations*, Orlando etc. 1986, pp. 47–68.
- Rath, Jan, *Minorisering: de sociale constructie van etnische minderheden*, Amsterdam 1991.
- Rietbergen, Louise (red.), *Migratie en vestiging in Nederland: bronnenoverzicht en geselecteerde bibliografie*. Amsterdam IISH-werkuitgave no. 25, 1994.
- Schiller, Nina Glick, Linda Basch & Christine Blanc-Szanton (eds.), *Towards a transnational perspective on migration. Race, class, ethnicity, and nationalism reconsidered* (*Annals of the New York Academy of Sciences*, vol. 645), New York 1992.
- Silverman, Maxim, *Deconstructing the nation. Immigration, racism and citizenship in Modern France*, London/New York 1992.
- Subacchi, Paola, *Italians in Antwerp in the second half of the sixteenth century*, in: Hugo Soly & Alfons K.L. Thijs (eds.), *Minorities in Western European cities*, Brussels 1995, pp. 73–90.
- Thomas, W.I. (together with Robert E. Park & Herbert A. Miller), *Old world traits transplanted*, Montclair 1971, oorspr. 1921.
- Tilly, Charles, *Transplanted networks*, in: Virginia Yans-McLaughlin (ed.), *Immigration Reconsidered. History, Sociology, and Politics*, New York etc. 1990, pp. 79–95.
- Trompetter, Cor, *Twente als aantrekkingsgebied voor joodse migranten in de achttiende en vroege negentiende eeuw*, in: M. 't hart et al. (red.), *Nieuwe Nederlanders. Vestiging van migranten door de eeuwen heen*, Amsterdam 1996, pp. 55–68.
- Trommelen, Jeroen, *Het huwelijk een smeltpot*, in: *Volkskrant*, 23.3.1996, p. 17.
- Vermeulen, Hans, *Etnische groepen en grenzen. Surinamers, Chinezen en Turken*, Weesp 1984.
- Vermeulen, Hans & Rinus Penninx (red.), *Het democratisch ongeduld. De emancipatie en integratie van zes doelgroepen van het minderhedenbeleid*, Amsterdam 1994.
- Vries, Marlene de, *Ogen in je rug. Turkse meisjes en jonge vrouwen in Nederland*, Alphen aan den Rijn 1987.
- Wang, Gungwu, *China and the Chinese overseas*, Singapore 1991.
- Willems, Wim & Annemarie Cottaar, *Het beeld van Nederland. Hoe zien Molukkers, Chinezen, woonwagenbewoners en Turken de Nederlanders en zichzelf?*, Baarn/Den Haag 1989.

- Willems, Wim & Leo Lucassen, *Ongewenste vreemdelingen. Buitenlandse zigeuners en de Nederlandse overheid: 1969–1989*, Den Haag 1990.
- Wimmer, Andreas, *The appeal to the nation. Xenophobia as a strategy of social closure*, in: *Ethnic and Racial Studies* 19. 1997 (forthcoming).
- Wubben, H.J.J., *»Chineez en ander Aziatisch ongedierte«. Lotgevallen van Chinese immigranten in Nederland, 1911–1940*, Zutphen 1986.
- Wyman, Mark, *Round-trip to America. The immigrants return to Europe 1880–1930*, New York 1993.

Der biographische Ansatz in der Binnenwanderungsforschung

Von Ernst-Jürgen Flöthmann

Konzeptionelle und methodische Aspekte der Analyse von Migrationsprozessen

Die räumliche Mobilität im Lebenslauf eines Menschen wird im Rahmen verschiedener Disziplinen behandelt und auf sehr unterschiedlichen Aggregatebenen analysiert. Ihr interdisziplinärer Charakter wird u.a. darin deutlich, daß sich z.B. die Ökonomie, die Soziologie, die Demographie, die Geschichte, die Geographie sowie verschiedene andere Disziplinen mit Migrationsprozessen befassen. Und in methodischer Hinsicht beschreibt die räumliche Mobilität im Lebenslauf eines Menschen einen komplexen biographischen Prozeß, der auf sehr verschiedenen Analyseebenen untersucht werden kann. Beide Eigenschaften, d.h. die Vielfalt der fachspezifischen Fragestellungen zu Ursachen und Konsequenzen der Binnenmigration aus der Sicht verschiedener Disziplinen und die unterschiedlich konzipierten methodischen Ansätze, sind Merkmale der Interdisziplinarität der Migrationsforschung, Eigenschaften, die im Prinzip auch für andere demographisch relevante Verhaltensweisen wie für das generative Verhalten gelten.

Für die Analyse der Binnenwanderungen stellt der biographische Ansatz im Rahmen der Migrationsforschung eine sehr spezielle Methode dar, die in erster Linie geeignet ist, individuelles Migrationsverhalten im sozio-demographischen Kontext zu analysieren. Im Prinzip handelt es sich um eine aus der biographischen Theorie der demographischen Reproduktion abgeleitete Methode¹, die entwickelt worden war, um Zusammenhänge zwischen räumlicher Mobilität und anderen demographisch relevanten Verhaltensweisen auf Individualebene analysieren zu können, etwa Zusammenhänge zwischen dem Migrationsverhalten und dem generativen Verhalten, dem Heiratsverhalten usw.

1 Eine ausführliche Darstellung der biographischen Theorie sowie zahlreiche empirische Anwendungen sind zusammengefaßt bei: Herwig Birg/Ernst-Jürgen Flöthmann/Iris Reiter, Biographische Theorie der demographischen Reproduktion, Frankfurt a.M./New York 1991.

Die inhaltliche Fragestellung impliziert in den meisten Fällen auch eine bestimmte Analyseebene. Die Analyse des Einflusses regionaler Attraktivitätsmerkmale auf den Umfang der Wanderungsströme erfordert offensichtlich ein anderes methodisches Vorgehen bzw. eine andere Aggregatebene als die Ursachenanalyse individueller Wandermuster. Die klassische Trennung in *mikro-* und *makroanalytische Ansätze* ist im Zusammenhang mit vielen sozialwissenschaftlichen Prozessen üblich und für eine erste Systematisierung der verschiedenen Ansätze ausreichend. Im Hinblick auf die unterschiedlichen Aggregatformen, die im Rahmen von demographischen Analysen in Betracht kommen, ist diese Einteilung jedoch nicht immer zweckmäßig. So muß z.B. unterschieden werden, ob die räumliche Mobilität von Individuen, Kohorten, regionalen Teilbevölkerungen oder der Gesamtbevölkerung eines Landes Gegenstand der Betrachtung ist. Zusätzlich ist zur Beurteilung von demographischen Prozessen, d.h. auch zur Analyse von Wanderungen, mindestens zu berücksichtigen, ob eine statische oder dynamische Analyse beabsichtigt ist, d.h. inwieweit zeitliche Veränderungen erfaßt werden sollen.

Querschnittanalysen – in demographischen Zusammenhängen auch als *Periodenanalysen* bezeichnet – repräsentieren als zeitpunktbezogene Methoden eine statische Sichtweise. Zur Beurteilung von Veränderungen der räumlichen Mobilität in zeitlicher bzw. altersspezifischer Hinsicht sind *Längsschnittanalysen*, die den *Prozessverlauf* erfassen, besser geeignet; sie sind im Prinzip nur mit Längsschnittanalysen adäquat zu erfassen. Aus dieser doppelten Zweiteilung der Analyseebenen im Hinblick auf den Grad der Aggregation (Makro- vs. Mikroanalyse) einerseits und auf den zeitlichen Aspekt (Querschnitt- vs. Längsschnittanalyse) andererseits resultieren vier Bereiche, denen sich die weitaus meisten Ansätze zur Analyse der Binnenmigration zuordnen lassen.

Tabelle 1: Typisierung der Ansätze zur Analyse des Migrationsverhaltens

	makroanalytisch	mikroanalytisch
Querschnittanalyse	Gravitationsmodelle, Push-Pull-Modelle	sozialwissenschaftliche Surveys
Längsschnittanalyse	Zeitreihenanalyse, Kohortenanalyse	biographische Ansätze

1. Ansätze, die sowohl makro- als auch querschnittsanalytisch konzipiert sind, haben in der Migrationsforschung die längste Tradition, und sie sind weit verbreitet. In diesem Kontext werden Wanderungsströme auf relativ hoch aggregiert.

giertem Niveau für Länder, Regionen usw. und für einen bestimmten Zeitpunkt bzw. ein bestimmtes Zeitintervall, z.B. für ein Kalenderjahr, analysiert. Ansätze, die auf Gravitationsmodellen und/oder Push-Pull-Modellen beruhen, sind in diesem Zusammenhang zu nennen. Die Attraktivität von Regionen, der Einfluß sozio-ökonomischer Faktoren auf die Migration sowie die Verflechtung von Regionen durch Wanderungen lassen sich auf dieser Ebene adäquat analysieren.

2. Eine chronologisch angeordnete Aneinanderreihung mehrerer zeitpunktbezogener Angaben ermöglicht Aussagen über die Entwicklung von Migrationsprozessen im Zeitablauf. Dabei ist zu unterscheiden, unter welchen Aspekten zeitliche Entwicklung definiert wird. Werden als Zeiteinheiten Monate oder Kalenderjahre zugrunde gelegt, wird die Migration *zeitreihenanalytisch* betrachtet. Werden andererseits als Zeiteinheiten Altersjahre zugrunde gelegt, lassen sich Kohortenanalysen der Migration durchführen. Die Tatsache, daß das Geburtsjahr (die Geburtskohorte) plus dem Alter gleich dem beobachteten Kalenderjahr ist, erlaubt verschiedene Arten von Längsschnittanalysen in Abhängigkeit von dem zugrunde liegenden Zeitmaß.² Da in makroanalytischen Zusammenhängen alle Angaben zur zeitlichen Entwicklung der Migration auf aggregierten Querschnittsdaten beruhen, handelt es sich in diesem Fall nicht um Längsschnitte im eigentlichen Sinne, sondern um sog. *Quasilängsschnitte*, resultierend aus der Abfolge von Querschnittsdaten.
3. Gegenstand der mikroanalytischen Ansätze ist in erster Linie das individuelle Wanderungsverhalten, d.h. die Ursachen und Konsequenzen individueller Entscheidungen für oder gegen eine Wanderung. Auf mikroanalytischer Querschnittsebene stehen Zusammenhänge zwischen individuellen Wanderungsentscheidungen, der Wanderungshäufigkeit, der Art der Wanderung eines Individuums und verschiedenen sozio-demographischen Kriterien im Vordergrund.
4. Wird individuelles Wanderungsverhalten im Rahmen von Mikroanalysen darüber hinaus altersabhängig und die Entwicklung der räumlichen Mobilität im Lebenslauf betrachtet, handelt es sich um sog. *echte Längsschnitte* bzw. um Ver-

2 Zur Bedeutung unterschiedlicher Zeitmaße für solche Analysen vgl. u.a. Ingeborg Esenwein-Rothe, Einführung in die Demographie, Wiesbaden 1982, S. 148ff.; Gustav Feichtinger, Bevölkerungsstatistik, Berlin/New York 1973, S. 21ff.

laufsanalysen. Werden zusätzlich zur räumlichen Mobilität noch andere biographische Entwicklungen, wie etwa der Ausbildungsprozeß, die Erwerbsbiographie oder die Familienentwicklung in die Modellbetrachtung einbezogen, wird von *biographischen Ansätzen* gesprochen. Dieser Ansatz in der Migrationsforschung ist noch verhältnismäßig neu und bisher auch nur wenig in der Migrationsanalyse eingesetzt worden.

Längsschnittanalysen und biographische Ansätze in der Migrationsforschung

Der Längsschnittgedanke ist in der Migrationsforschung nicht neu. Im Rahmen der Binnenwanderungsforschung wurden sowohl makro- als auch mikroanalytische Längsschnittuntersuchungen durchgeführt. Ein mikro- und längsschnittanalytischer Ansatz, der sich am *Familienzyklus* orientiert, wurde schon 1947 von Glick³ konzipiert. Die sich wandelnde Größe und Struktur im Lebenslauf einer Familie und die daraus resultierenden sich wandelnden Ansprüche an den Wohnraum und das Wohnumfeld bestimmen den Wohnungsbedarf und nehmen Einfluß auf das Wanderungsverhalten. In Frankreich untersuchte Pourcher⁴ (1965) in einer umfangreichen Studie das Binnenmigrationsverhalten mehrerer älterer Geburtskohorten auf der Grundlage von Individualdaten aus zwei Erhebungen. In Deutschland wurde eine Kohortenanalyse der Binnenmigration (der Wanderungen zwischen den elf alten Bundesländern) erstmals von Birg⁵ durchgeführt. Sie basierte auf Daten der Amtlichen Wanderungsstatistik und umfaßte die Geburtsjahrgänge 1940 bis 1955. Sowohl diese als auch andere Arbeiten zur Längsschnittanalyse der Binnenmigration berücksichtigen zwar die Wanderungen im Lebenslauf von Kohorten, Familien oder Individuen, es fehlt aber weitgehend der biographische Bezug; d.h. die Abhängigkeiten zwischen den Teilbiographien, z.B. zwischen der Erwerbs- und der Wanderungsbiographie, werden nicht explizit erfaßt.

3 P.C. Glick, The Family Cycle, in: *American Journal of Sociology*, 12. 1947, S. 164–174.

4 Guy Pourcher, Die geographische und berufliche Mobilität in Frankreich – Versuch einer Analyse nach Kohorten, in: György Széll (Hg.), *Regionale Mobilität*, München 1965.

5 Herwig Birg, Verflechtungsanalyse der Bevölkerungsmobilität zwischen den Bundesländern von 1950 bis 1980 (Materialien des Instituts für Bevölkerungsforschung und Sozialpolitik, Bd. 8), Bielefeld 1983, S. 15ff.

Der biographische Ansatz der Binnenmigration basiert im wesentlichen auf der Definition der Migration als *instrumentelles Verhalten*.⁶ Wanderungen erfolgen in der Regel im Hinblick auf bestimmte angestrebte Veränderungen im Lebenslauf. Sie sind ein Instrument, um die erwünschten beruflichen und/oder privaten Ziele zu erreichen bzw. um allgemein die eigene Lebenssituation zu verbessern. Um bestimmte biographische Veränderungen realisieren zu können, wird u.a. das Instrument der Migration eingesetzt. Räumliche Mobilität steht deshalb in vielen Fällen mit biographischen Veränderungen in einem sehr engen Zusammenhang. Im biographischen Kontext ist Migration jedoch nicht nur ein Instrument, um ein bestimmtes Ziel zu erreichen, sondern sie ist erklärende und zu erklärende Größe zugleich.

Arbeiten zur biographischen Analyse räumlicher Mobilität, die die Migration eines Individuums nicht nur als eigenständigen Prozeß im Altersablauf, sondern zugleich im Kontext der übrigen biographischen Entwicklungen betrachten, wurden vor allem in den 1980er Jahren u.a. von Courgeau⁷, Willekens⁸, Wagner⁹ und Birg¹⁰ durchgeführt. Der hier zugrunde gelegte biographische Ansatz ist Teil der von Birg konzipierten biographischen Theorie der demographischen Reproduktion. Dieser Ansatz ist nicht nur auf die biographische Theorie der Fertilität begrenzt. In ihm findet zugleich die Wanderungsbiographie als wichtige Teilbiographie Berücksichtigung. Die räumliche Mobilität im Lebenslauf hat im Rahmen dieses Ansatzes einerseits Einfluß auf andere Lebensbereiche und hängt andererseits von verschiedenen biographischen Veränderungen ab. Räumliche Mobilität wird also von Entscheidungen bzw. Veränderungen in anderen biographischen Prozessen, etwa von der Ausbildung oder der beruflichen Entwicklung beeinflusst; außerdem kann räumliche Mobilität Auswirkungen auf andere Lebensbereiche wie auf die familiäre Entwicklung haben.

Aufgrund dieser *wechselseitigen* Abhängigkeiten stellt räumliche Mobilität im biographischen Kontext einen *endogenen* Prozeß dar. Sie darf aufgrund dieser Definition

6 Vgl. Clary H. Mulder, *Migration Dynamics: A Life Course Approach*, Amsterdam 1993, S. 23ff.

7 Daniel Courgeau, *Interaction between spatial mobility, family and career life-cycle: A French Survey*, in: *European Sociological Review*, 2. 1985, Bd. 1.

8 F. Willekens, *Migration and development: a micro-perspective*, in: *Journal of Institute of Economic Research*, 22. 1985, no. 2.

9 Michael Wagner, *Räumliche Mobilität im Lebenslauf*, Stuttgart 1989.

10 Birg/Flöthmann/Reiter, *Biographische Theorie der demographischen Reproduktion*.

nicht separat, sondern stets nur im Zusammenhang mit den übrigen biographischen Prozessen, der Ausbildungs-, der Erwerbs-, der Familien-, der Sozialisationsbiographie betrachtet werden. Die Teilbiographien bilden ein System interdependenter Prozesse. Die Wechselwirkungen zwischen den Teilbiographien sind ein zentrales Kriterium des biographischen Ansatzes.

Kohortenanalysen der Binnenmigration

Zur Untersuchung demographischer Verhaltensänderungen sind sowohl makro- als auch mikroanalytisch konzipierte Kohortenanalysen in besonderer Weise geeignet.¹¹ Kohortenanalysen der Binnenmigration auf der Basis von Quasilängsschnitten, d.h. Untersuchungen des Binnenwanderungsverhaltens im Altersablauf von verschiedenen Geburtsjahrgängen auf der Basis aggregierter (amtlicher) Daten, geben wegen ihrer vollständigen Erfassung des Wanderungsgeschehens einen wichtigen Überblick über die Entwicklung der räumlichen Mobilität im Altersablauf. Aus der Gegenüberstellung der Veränderungen altersspezifischer Binnenwanderungsraten verschiedener Geburtsjahrgänge lassen sich Rückschlüsse auf das Wanderungsverhalten dieser Kohorten ziehen.

In Deutschland können auf der Basis der amtlichen Wanderungsstatistik derartige Kohortenanalysen für Wanderungen zwischen den Bundesländern durchgeführt werden. Binnenwanderungen werden jeweils für einzelne Kalenderjahre und für Wanderungen zwischen Bundesländern zusätzlich nach Einzelaltersjahren ausgewiesen. Aus beiden Angaben kann das Geburtsjahr bestimmt werden; d.h. aus der chronologischen Aneinanderreihung jährlicher altersspezifischer Periodendaten der amtlichen Statistik können Verläufe der Wanderungsintensität im Lebenslauf für Geburtsjahrgänge hergeleitet werden, die aufgrund des Meldewesens in Deutschland und der daraus resultierenden vollständigen Erfassung ein repräsentatives Bild des Binnenwanderungsgeschehens darstellen. Da Wanderungen biographische Ereignisse sind, die während des gesamten Lebenslaufs eintreten können, müßten für eine Kohortenanalyse Wanderungsdaten mindestens während der letzten 80 bis 100 Jahre zurückverfolgt werden. Dieses Vorgehen ist, abgesehen von den daten-

11 Einen Überblick über Kohortenanalysen der Fertilität und Mortalität auf der Basis der amtlichen Bevölkerungsstatistik in Deutschland gibt: Karl Schwarz, Die Kohorten- und Längsschnittanalyse in der amtlichen Bevölkerungsstatistik des Deutschen Reiches und der Bundesrepublik Deutschland, in: Zeitschrift für Bevölkerungswissenschaft, 12. 1986, H. 3.

technischen Problemen, auch deswegen nicht erforderlich, weil der weitaus größte Teil der Migrationen im Lebenslauf sich auf ein Altersintervall zwischen 18 und 30 Jahren konzentriert. Es ist offensichtlich, daß sich für dieses relativ begrenzte Altersintervall Angaben über Binnenwanderungen für mehrere Geburtsjahrgänge wesentlich einfacher bereitstellen lassen. Für den Zeitraum von 1952 bis 1994 können z.B. für dieses Altersintervall die 30 Geburtsjahrgänge 1934 bis 1964 beobachtet werden. In *Schaubild 1* sind für vier Nachkriegsgeburtsjahrgänge (1950, 1955, 1960 und 1965) die alters- bzw. kohortenspezifischen Binnenwanderungsraten dargestellt.¹² Bei der Berechnung der Binnenwanderungsraten auf der Basis amtlicher Querschnittsdaten ist zu berücksichtigen, daß im Gegensatz zu Surveydaten, denen eine feste Stichprobe zugrunde liegt, hier eine sich im Zeitablauf durch Geburten, Sterbefälle und Außenwanderungen von Jahr zu Jahr verändernde Grundgesamtheit vorliegt.

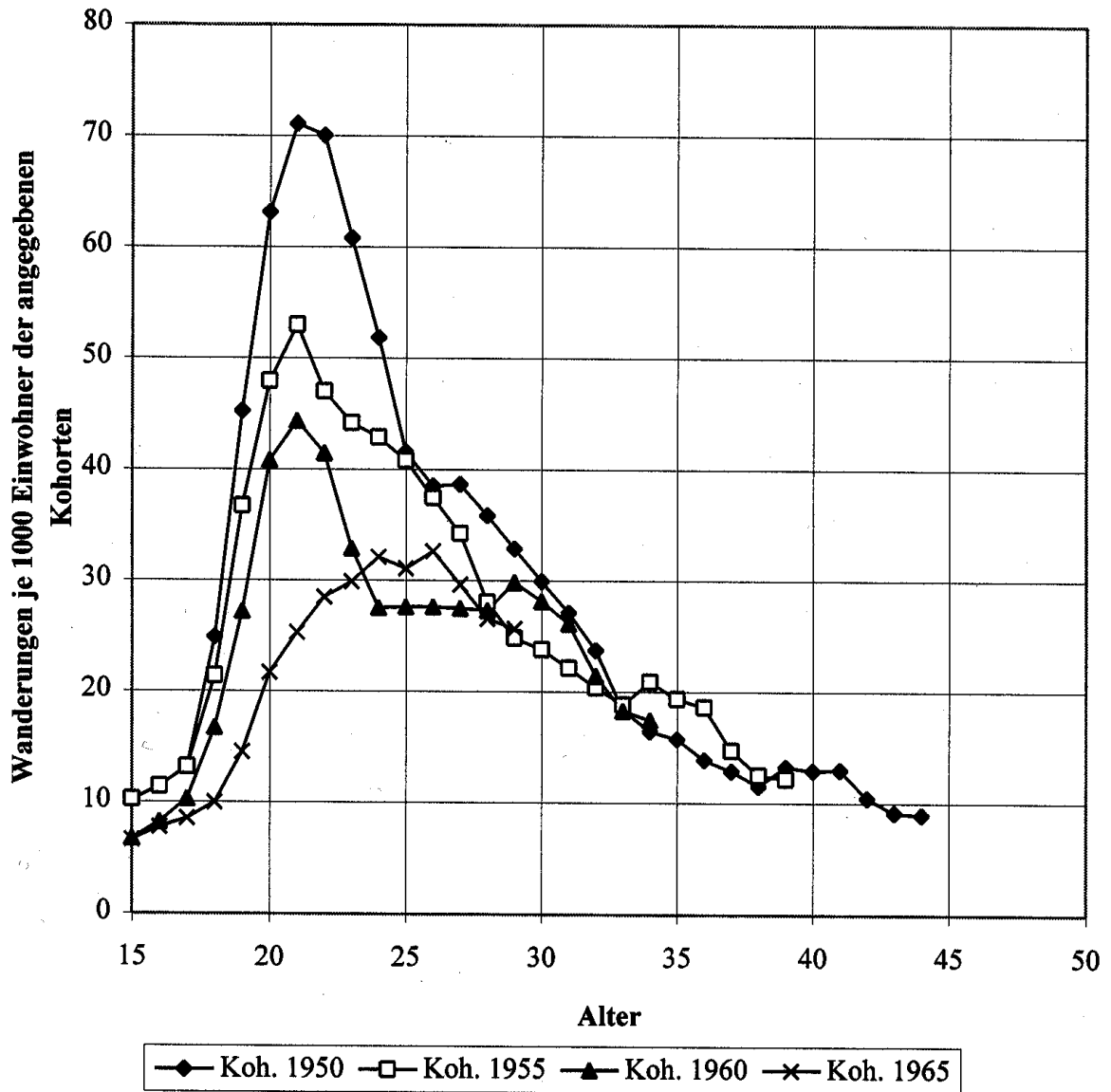
Es ist offensichtlich, daß von Geburtsjahrgang zu Geburtsjahrgang die Binnenwanderungsmobilität vor allem in der wichtigen Altersgruppe zwischen dem 18. und 30. Lebensjahr ständig abgenommen hat. Trotz des kontinuierlichen Rückgangs verharrte bei den Kohorten 1950, 1955 und 1960 das Maximum der Wanderungsintensität im Alter von 21 Jahren. Erst beim Jahrgang 1965 ist zusätzlich zu einem weiteren Rückgang auch eine deutliche Verlagerung der Wanderungshäufigkeit in ein höheres Lebensalter zu verzeichnen. Nach dem 30. Lebensjahr weisen die betrachteten vier Nachkriegskohorten Wanderungsraten auf einem vergleichbaren Niveau auf.

Der Einfluß der Wiedervereinigung und der politischen Veränderungen in Osteuropa auf das Binnenwanderungsvolumen (in Form von Folgewanderungen) wird periodenspezifisch in Form eines kurzfristigen, aber deutlichen Anstiegs der Wanderungsraten offensichtlich. Dieser Effekt ist kohortenspezifisch nur sehr schwach ausgeprägt. Es wird deutlich, daß der erneute Anstieg nur bei einzelnen Geburtsjahrgängen wirksam wurde, während die übrigen Kohorten nur in sehr geringem Umfang oder gar nicht betroffen waren. Bei der Kohorte 1950 ist dieser Effekt im Alter von 39 Jahren schwach ausgeprägt, bei den Geburtsjahrgängen 1955 und 1960 ist er im Alter von 34 bzw. 29 Jahren (d.h. im Kalenderjahr 1989) deutlich nachzuweisen, während er bei der Kohorte 1965 nicht erkennbar ist.

¹² Das letzte berücksichtigte Kalenderjahr ist 1994, so daß der Geburtsjahrgang 1950 bis zum Alter von 44 Jahren beobachtet werden konnte, entsprechend wurde die Kohorte 1955 bis 39 Jahre betrachtet usw.

Schaubild 1

Binnenwanderungsraten der Geburtsjahrgänge 1950, 1955, 1960 und 1965



Die von Kohorte zu Kohorte kontinuierlich abnehmenden Binnenwanderungsraten, in erster Linie im Alter zwischen 18 und 30 Jahren, deuten offensichtlich auf einen generellen Wandel des Migrationsverhaltens hin. Dem Rückgang der Wanderungsintensität folgt bei den Geburtsjahrgängen ab Anfang der 1960er Jahre zusätzlich erstmals eine Verschiebung der Wanderungen in ein höheres Lebensalter. Dieser Effekt, der vor allem beim Geburtsjahrgang 1965 zu beobachten ist, kann (teilweise) auf sog. »nachgeholt« Wanderungen zurückzuführen sein. Diese Entwicklung steht mit zunehmend verlängerten Ausbildungszeiten, mit zunehmend späteren und schwierigeren Eintritten in den Erwerbsprozeß sowie mit zunehmend späteren Familiengründungen in einem sehr engen Zusammenhang. Die Einflüsse derartiger biographischer Aspekte auf das Wanderungsverhalten können aber erst auf der Individualebene adäquat untersucht werden.

Längsschnittanalysen der Binnenmigration auf Mikroebene

Jedes demographisch relevante Verhalten wird durch mindestens zwei Kriterien beschrieben: erstens durch die Anzahl der Ereignisse im Leben eines Menschen und zweitens durch den Zeitpunkt des Eintritts der Ereignisse, d.h. im Fall der Migration durch die Zahl der Wohnortwechsel und durch das Alter bei den Wohnortwechseln. Unterscheiden sich zwei Wanderungsbiographien in einem der beiden Faktoren oder in beiden, so liegt ein unterschiedliches Wanderungsverhalten vor. Untersuchungen des Migrationsverhaltens erfordern deshalb eine Aufteilung der Wanderungen nach ihrer Ordnungsnummer und nach dem Alter. Die amtliche deutsche Wanderungsstatistik erhebt ausschließlich *Wanderungsfälle*. Eine Differenzierung nach der *Häufigkeit der Wohnortwechsel* einer Person ist mit dieser Datengrundlage nicht möglich. Auf dieser amtlichen Grundlage können lediglich durchschnittliche Mobilitätsraten als Mittelwerte aus völlig immobilen und sehr mobilen Personen berechnet werden. Für die im Jahr 1994 registrierten 3,9 Mio. Binnenwanderungen gibt es deshalb keine Hinweise, wie hoch die Anteile der ersten, zweiten, dritten usw. Wohnortwechsel waren.

Im Hinblick auf die Beurteilung des Migrationsverhaltens der Bevölkerung stellt vor allem die Wanderungshäufigkeit im Längsschnitt, z.B. im Altersablauf von Geburtsjahrgängen, eine außerordentlich wichtige Information dar. Die Anteile der ersten, zweiten, dritten usw. Wohnortwechsel können sich durchaus verändern, ohne daß die Gesamtzahl der Wanderungen eine Veränderung aufweist und die durchschnittliche Wanderungsrate somit konstant bleibt, obwohl offensichtlich eine Veränderung des Wanderungsverhaltens eingetreten ist. Für derartige Frage-

stellungen sind Surveydaten, die retrospektive Angaben zu Wohnbiographien enthalten, unverzichtbar. Liegen beide Informationen, die Häufigkeit der Wanderungen im Lebenslauf und das Alter bei den Wanderungen, vor, dann sind echte Längsschnitt- bzw. Verlaufsanalysen möglich. Sind darüber hinaus auch Informationen über andere Entwicklungen im Lebenslauf verfügbar, z.B. zur Ausbildung und zur Erwerbsbiographie, können biographische Analysen im eigentlichen Sinne durchgeführt werden. Biographische Surveys mit detaillierten Wohnbiographien wurden in Deutschland Ende der 1980er Jahre durchgeführt.¹³ Weil einerseits der Datenaufwand für biographische Analysen erheblich ist, wird solches Material gewöhnlich nur für begrenzte Stichproben erhoben.

Die im folgenden skizzierten Zusammenhänge basieren auf Daten eines biographischen Surveys, der im Rahmen eines Forschungsprojekts unter der Leitung von Herwig Birg am Institut für Bevölkerungsforschung und Sozialpolitik der Universität Bielefeld 1988 durchgeführt wurde. Der Survey umfaßte neben detaillierten biographischen Angaben zur familialen und beruflichen Entwicklung die Wanderungsbiographien von 1.576 Männern und Frauen der Geburtsjahrgänge 1950 und 1955 in drei ausgewählten regionalen Einheiten.¹⁴ Die berechneten Wanderungsraten sind jeweils nach den ersten fünf Wohnortwechseln differenziert und bis zum Alter von 31 Jahren (Kohorte 1955) bzw. 36 Jahren (Kohorte 1950) erfaßt.

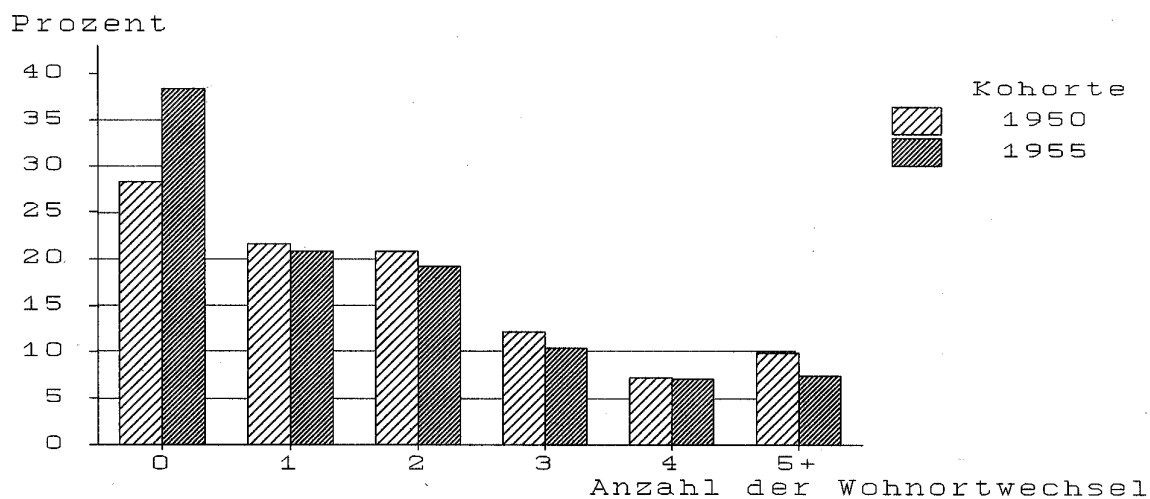
Schaubild 2 zeigt die Häufigkeitsverteilung von Wohnortwechseln (gemeindegrenzenüberschreitend) für die beiden Geburtsjahrgänge 1950 und 1955 jeweils bis zum 32. Geburtstag, so daß die Phase mit der höchsten Wanderungsintensität zwischen dem 18. und dem 30. Lebensjahr eingeschlossen ist. Der allgemeine Rückgang der Binnenmigration, wie er in *Schaubild 1* auf der Basis von Daten der amtlichen Statistik deutlich wurde, wird auf der Grundlage von Surveydaten nicht nur bestätigt; es wird zusätzlich auch offensichtlich, wie dieser Rückgang strukturiert ist. Vor allem ist bei einem Vergleich der beiden Kohorten der Anteil der Personen ohne Wohnortwechsel stark angestiegen, von ca. 28% bei der Kohorte 1950 auf ca. 38% bei der Kohorte 1955.

13 Einen Überblick über die verschiedenen empirischen Arbeiten Ende der 1980er Jahre in Deutschland gibt: Akademie für Raumforschung und Landesplanung (Hg.), Regionale und biographische Mobilität im Lebenslauf (Forschungs- und Sitzungsberichte, Bd. 189), Hannover 1992.

14 Eine genaue Darstellung der Struktur der Stichprobe findet sich bei: Birg/Flöthmann/Reiter, Biographische Theorie der demographischen Reproduktion, S. 71–92.

Schaubild 2

Anzahl der gemeindegrenzen-überschreitenden Wohnortwechsel
im Lebenslauf von Männern der Geburtsjahrgänge 1950 und 1955



Quelle: Flöthmann 1993, S. 144

Der entsprechende Rückgang der Personen mit mehreren Wohnortwechseln fällt unterschiedlich stark aus. Der Anteil der Männer mit ein und zwei Wohnortwechseln hat sich bei der Kohorte 1955 nur geringfügig gegenüber der Kohorte 1950 reduziert, während vor allem bei fünf und mehr Wohnortwechseln ein relativ starker Rückgang bei der jüngeren Kohorte zu verzeichnen ist. Der Rückgang der räumlichen Mobilität zeigt sich damit in erster Linie bei Wohnortwechseln höherer Ordnung bzw. bei Personen mit mehreren Wohnortwechseln. Geschlechtsspezifische Unterschiede sind in diesem Zusammenhang nicht nachzuweisen.

In *Schaubild 3* wird zusätzlich zur Häufigkeit das durchschnittliche Alter bei den einzelnen Wohnortwechseln einbezogen. Bei Männern und Frauen mit *einem* Wohnortwechsel liegt das Durchschnittsalter zwischen 16 und 19 Jahren. Das Alter beim ersten Wohnortwechsel ist um so niedriger, je mehr Wohnortwechsel eine Person zu verzeichnen hat. Entsprechendes gilt für zweite und dritte Wohnortwechsel. So erfolgt der zweite Wohnortwechsel bei Männern und Frauen mit insgesamt vier Wechseln im Durchschnitt um 6 bis 7 Jahre früher als bei jenen mit nur zwei Wohnortwechseln (jeweils bis zum 32. Geburtstag).

Zusätzlich wird in *Schaubild 3a* deutlich, daß sich für Männer des Geburtsjahrgangs 1955 das Durchschnittsalter bei Wohnortwechseln entweder nicht verändert oder (bei drei Wohnortwechseln) sogar noch reduziert hat. Demgegenüber weisen Frauen des jüngeren Geburtsjahrgangs 1955 ausnahmslos ein höheres Alter bei Wohnortwechseln auf als Frauen der Kohorte 1950 (vgl. *Schaubild 3b*). Hierfür mögen die signifikant längeren Ausbildungszeiten von Frauen der Kohorte 1955 und das zum Teil damit zusammenhängende spätere Heiratsalter ursächlich sein.

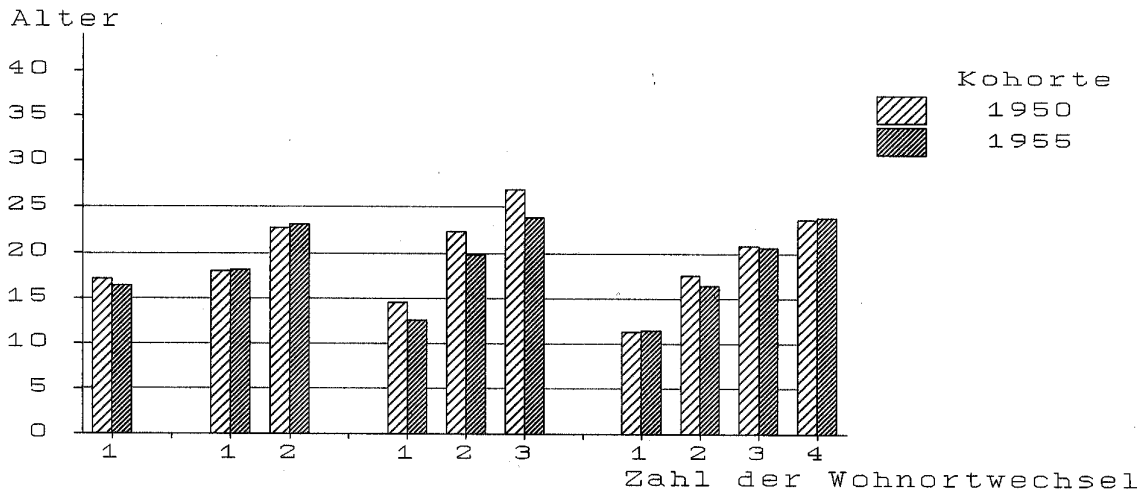
Die Entwicklung der Wanderungsintensität im Lebenslauf (bis zum 37. Geburtstag) ist am Beispiel von Frauen des Geburtsjahrgangs 1950 in *Schaubild 4* dargestellt. Es ist im jeweiligen Alter der kumulierte prozentuale Anteil von Frauen mit ersten, zweiten und weiteren Wohnortwechseln abgetragen. Bis zum Alter von 36 Jahren einschließlich hatten rund 77% der Frauen mindestens einen ersten Wohnortwechsel in ihrem Lebenslauf zu verzeichnen. Etwa 59% hatten bis zu diesem Alter schon mindestens zweimal den Wohnort gewechselt, d.h. daß rund 18% aller Frauen des Jahrgangs 1950 bis zum 37. Geburtstag genau *einen* Wohnortwechsel hatten.

Der Verlauf der Wanderungsintensität bis zum 37. Geburtstag einschließlich läßt sich offensichtlich in vier Altersphasen gliedern:

Die *erste* Phase umfaßt die Vorschulzeit. Der Anteil der Kinder mit einem ersten Wohnortwechsel steigt kontinuierlich an. Bis zum 7. Lebensjahr hatten bereits mehr als 25% der Kinder des Geburtsjahrgangs 1950 einen ersten Wohnortwechsel zu verzeichnen. Dieser verglichen mit jüngeren Kohorten verhältnismäßig hohe Anteil hängt u.a. damit zusammen, daß zu Beginn der 1950er Jahre erst relativ langsam eine Konsolidierung der angespannten Wohnraumsituation der Nachkriegszeit eingetreten war.

Schaubild 3a

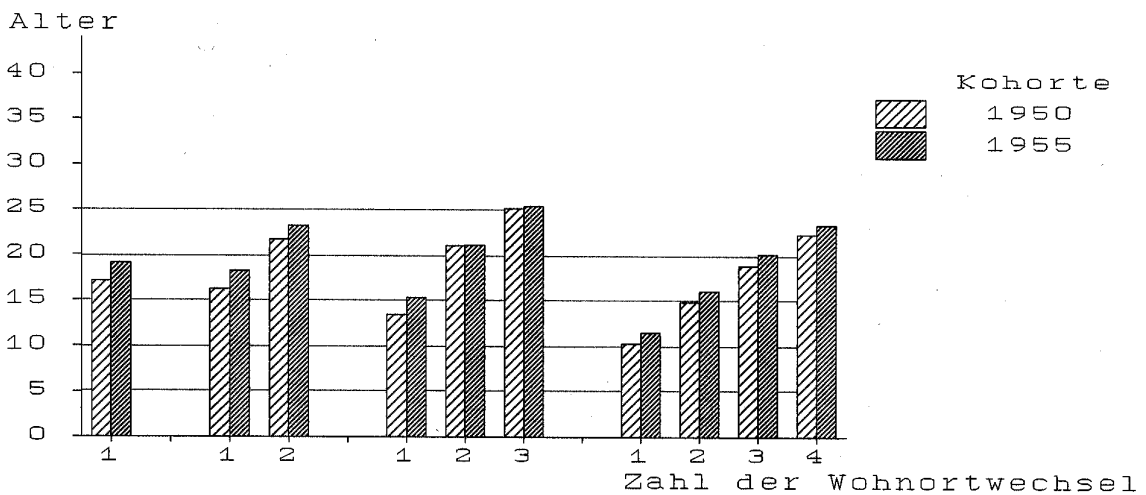
Durchschnittliches Alter beim 1. bis 4. gemeindegrenzen-überschreitenden Wohnortwechsel, Männer, Kohorten 1950 und 1955



Quelle: Flöthmann 1993, S. 145

Schaubild 3b

Durchschnittliches Alter beim 1. bis 4. gemeindegrenzen-überschreitenden Wohnortwechsel, Frauen, Kohorten 1950 und 1955



Quelle: Flöthmann 1993, S. 145

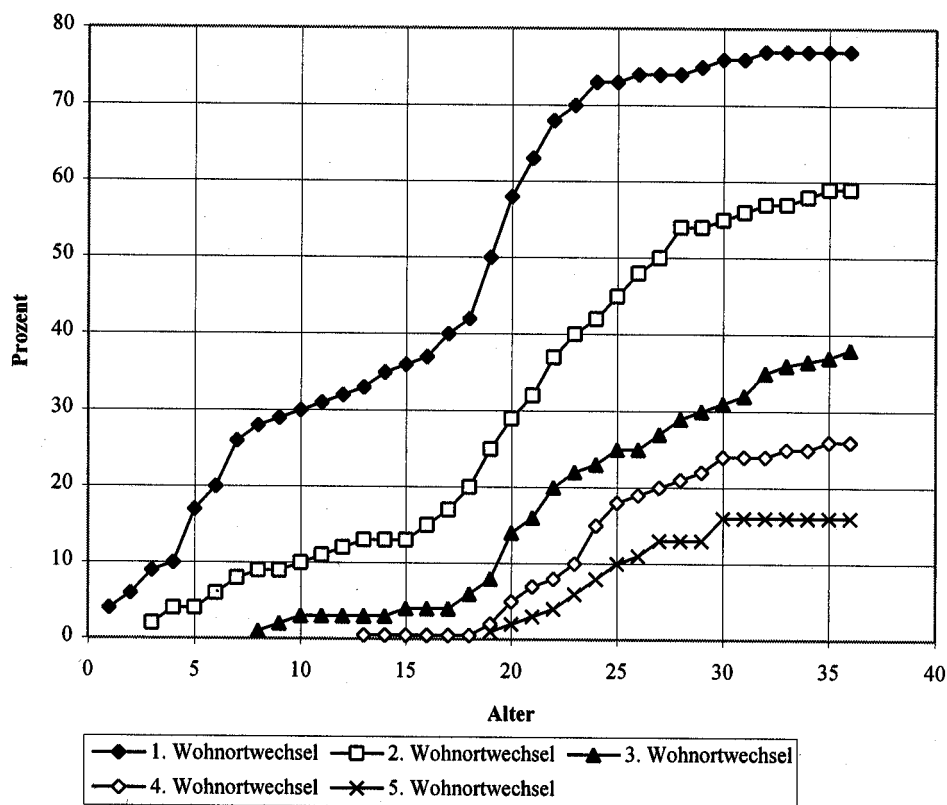
Die *zweite* Phase, die im wesentlichen die Schulzeit umfaßt, weist einen deutlich geringeren Anstieg vor allem des Anteils der ersten Wohnortwechsel auf. Die durchschnittliche Wanderungsintensität ist während der gesamten Schulphase relativ niedrig.

Die *dritte* Phase, die sich ungefähr vom 16. bis zum 25. Lebensjahr erstreckt, ist durch eine besonders hohe räumliche Mobilität gekennzeichnet. Dieser Sachverhalt gilt sowohl für erste als auch für weitere Wohnortwechsel. In diesem Altersintervall steigt der kumulierte Anteil von Frauen mit einem *ersten* Wohnortwechsel von ca. 34% im Alter von 16 auf 73% im Alter von 25 Jahren an; bei *zweiten* Wohnortwechseln von ca. 12% auf 45% und bei *dritten* Wohnortwechseln von ca. 8% auf 25%. Die weitaus meisten Wanderungen finden in dieser Altersphase statt, die im wesentlichen durch Ausbildungsabschlüsse und Beginn des Erwerbslebens gekennzeichnet ist.

Die *vierte* Phase zwischen dem 25. und dem 36. Lebensjahr weist dann fast keinen weiteren Anstieg erster Wohnortwechsel auf, während die Anteile von Personen mit mehreren Wohnortwechseln weiter ansteigen. Für die bis zum 25. Lebensjahr »selbsthaften« Personen ist die Wahrscheinlichkeit für einen ersten Wohnortwechsel nur noch sehr gering. Der Anteil von Frauen mit fünf und mehr Wohnortwechseln bis zum 36. Lebensjahr beträgt in der Stichprobe zwar nur 14,4%, jedoch nehmen in dieser vierten Phase besonders die Wohnortwechsel höherer Ordnung noch stark zu.

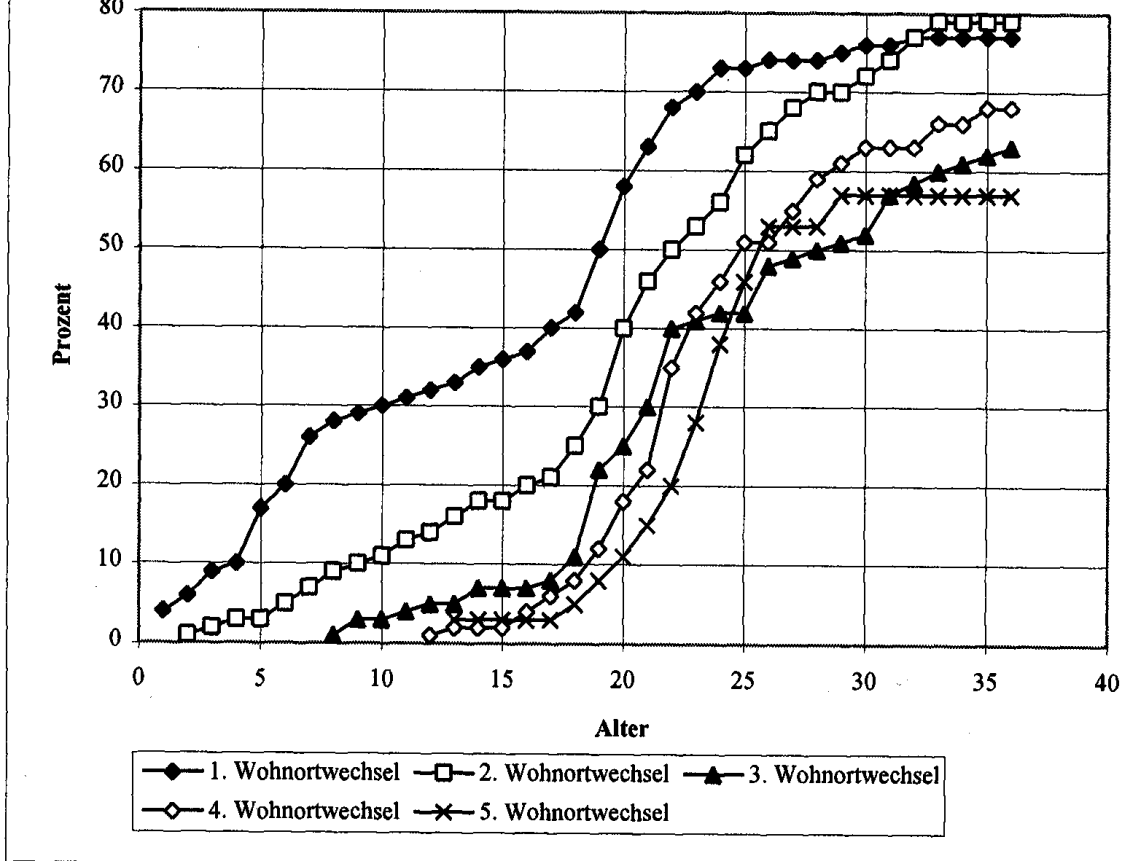
Die Entwicklung der *bedingten Wahrscheinlichkeit* für das Eintreten eines Wohnortwechsels höherer Ordnung berechnet auf der Basis der Fälle mit jeweils niedrigerer Ordnung wird in *Schaubild 5* dargestellt, das auf derselben Stichprobe wie *Schaubild 4* beruht. Es ist jeweils der Anteil von Personen abgetragen, die bereits einen (oder mehrere) Wohnortwechsel haben und bis zum angegebenen Alter einen weiteren Wohnortwechsel vorgenommen haben. Bis zum 36. Lebensjahr einschließlich hatten 77% der Frauen des Jahrgangs 1950 mindestens einen ersten Wohnortwechsel zu verzeichnen; von ihnen hatten bis zu diesem Alter dann 79% mindestens einen zweiten Wohnortwechsel. Die bedingte Wahrscheinlichkeit, daß bei drei bisherigen Wohnortwechseln ein vierter folgt, ist bereits ab dem Alter 23 offensichtlich höher als die Wahrscheinlichkeit eines dritten Wohnortwechsels für Personen, die bisher lediglich zwei Wohnortwechsel hatten.

Schaubild 4
Erster bis fünfter Wohnortwechsel bis zum 36. Lebensjahr
Frauen, Kohorte 1950



Im Altersintervall mit der höchsten Wanderungsintensität im Lebenslauf, ungefähr zwischen dem 16. und dem 35. Lebensjahr, ist die Wahrscheinlichkeit für weitere Wohnortwechsel also besonders bei solchen Personen hoch, die bereits mehrere Wohnortwechsel absolviert hatten. Im Gegensatz dazu ist für Personen, die bis zum 25. Lebensjahr noch nie den Wohnort wechselten, die Wahrscheinlichkeit für einen ersten Wohnortwechsel nach dem 30. Lebensjahr außerordentlich niedrig.

Schaubild 5
Bedingte Wahrscheinlichkeit der ersten bis fünften
Wohnortwechsel bis zum 36. Lebensjahr
Frauen, Kohorte 1950



Dieser Sachverhalt entspricht dem in der Literatur als *Cumulative-inertia-Axiom* bekannten Phänomen.¹⁵ Es besagt, daß mit zunehmender Aufenthaltsdauer an einem Ort die Wahrscheinlichkeit für einen (weiteren) Wohnortwechsel sinkt. Ist dieses Phänomen sehr ausgeprägt, so besteht eine Tendenz zur Polarisierung der Bevölkerung in überwiegend ortsansässige und sehr mobile, mehrfach gewanderte Personen.

¹⁵ P.A. Morrison, Duration of residence and prospective migration: The evaluation of a stochastic model, in: Demography, 4. 1967, H. 2.; K.C. Land, Duration of residence and prospective migration: Further evidence, in: Demography, 6. 1969, H. 2.

Biographische Interdependenz der räumlichen Mobilität

Die individuelle Entscheidung für oder gegen einen Wohnortwechsel erfolgt stets in einem sehr engen Zusammenhang mit beruflichen und/oder privaten Veränderungen. Dabei ist zu berücksichtigen, daß Wanderungsentscheidungen einerseits Auswirkungen auf die aktuelle und auch zukünftige Lebensplanung haben und daß sie andererseits sowohl von aktuellen als auch von zurückliegenden biographischen Veränderungen beeinflusst werden.¹⁶ Aus dieser engen Verflechtung der räumlichen Mobilität eines Individuums mit anderen biographischen Prozessen resultieren direkte Abhängigkeiten, die im allgemeinen durch unmittelbare Handlungszusammenhänge gekennzeichnet sind. Im Rahmen des biographischen Ansatzes bilden Wanderungen im Lebenslauf einen *endogenen* Prozeß, d.h. sie sind sowohl eine von anderen Einflußfaktoren abhängige (zu erklärende) als auch die übrigen biographischen Bereiche beeinflussende (erklärende) Größen. Sie sind somit Bestandteil eines interdependenten Systems, das aus mehreren biographischen Prozessen besteht. Faßt man die wichtigsten biographischen Prozesse zu drei Lebensbereichen zusammen, läßt sich dieses System wie in *Schaubild 6* darstellen. Veränderungen wie Eheschließungen, Ehelösungen, Kindgeburten sind Ereignisse der familialen Biographie, räumliche Veränderungen werden in der Wohnbiographie erfaßt, und Veränderungen im Hinblick auf Ausbildung und Beruf sind Gegenstand der Erwerbsbiographie. Die Art und der Grad der Abhängigkeiten zwischen diesen drei biographischen Bereichen kennzeichnet bestimmte Verhaltensmuster, die auch die Bedeutung der räumlichen Mobilität im biographischen Kontext widerspiegeln.

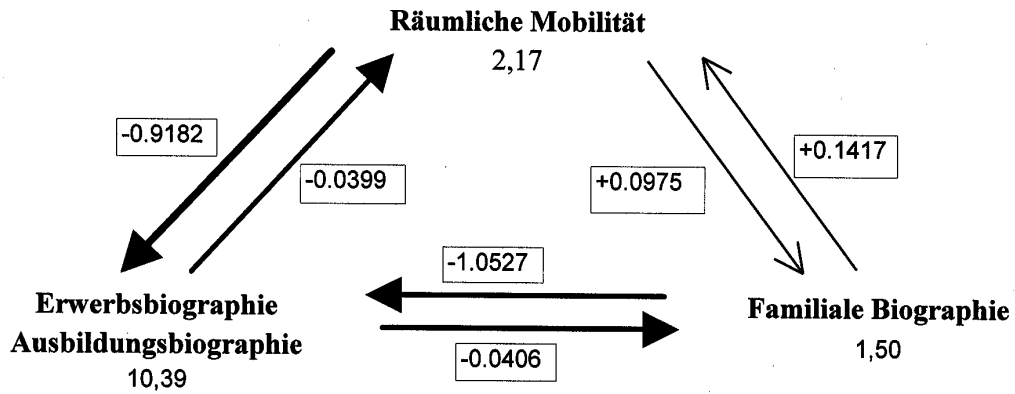
Die Angaben in *Schaubild 6* resultieren aus einer simultanen Schätzung eines Dreigleichungsmodells mit den drei endogenen Variablen familiale, berufliche und räumliche Veränderung im Lebenslauf.¹⁷ Die unterschiedlich strukturierten Abhängigkeiten beschreiben die biographischen Muster von Frauen des Geburtsjahrgangs 1950 in zwei Ruhrgebietsstädten (*Schaubild 6a*) und in ländlich strukturierten Kleinstädten (*Schaubild 6b*).

16 Ernst-Jürgen Flöthmann, Migration und Lebenslauf, in: Bernhard Schäfers (Hg.), Lebensverhältnisse und soziale Konflikte im neuen Europa (Verhandlungen des 26. Deutschen Soziologentages in Düsseldorf 1992), Frankfurt a.M./New York 1992.

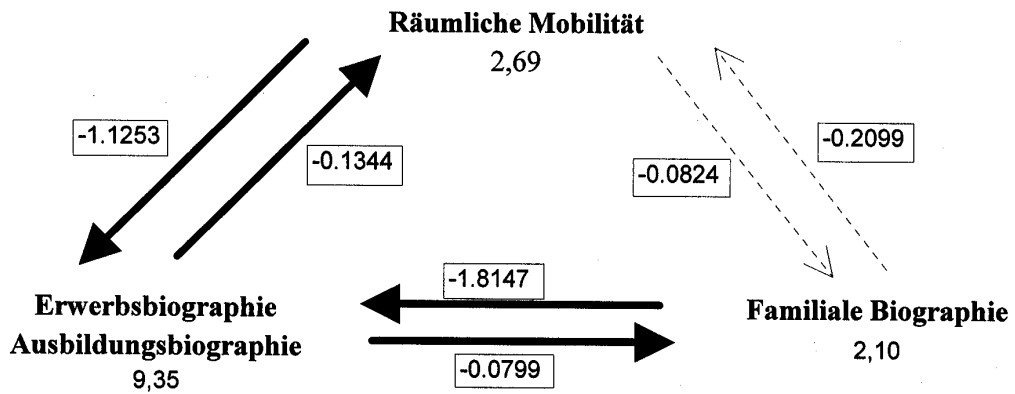
17 Auf eine Darstellung des Modells, der Schätzverfahren und der Ergebnisse für die verschiedenen Geburtsjahrgänge und Regionen sei hier aus Platzgründen verzichtet. Zu Einzelheiten vgl. Ernst-Jürgen Flöthmann, Regionale Spezifika demographisch-biographischer Prozesse junger Frauen und Männer (Seminarberichte der Gesellschaft für Regionalforschung, Bd. 32), Heidelberg 1993, S. 25–51.

Schaubild 6
Muster der Wechselwirkungen zwischen drei zentralen biographischen
Bereichen am Beispiel von Frauen des Geburtsjahrgangs 1950

a) altindustrialisierte Regionen



b) ländliche Regionen



Quelle: Flöthmann (1993)

Die eingerahmten Zahlenwerte geben die geschätzten Parameterwerte an, die Strichstärke der Pfeile kennzeichnet die Signifikanz dieser Schätzwerte (je intensiver die Strichstärke, um so höher die Signifikanz, d.h. der t-Wert).

Zwischen den beiden Regionstypen gibt es hinsichtlich der biographischen Wechselwirkungen zum Teil erhebliche Unterschiede, die auf sehr verschiedene Verhaltensmuster hindeuten. Die Abhängigkeiten zwischen Wohn- und Erwerbsbiographien sind zwar in beiden Regionen durch negative Vorzeichen gekennzeichnet, in den ländlichen Regionen sind aber sowohl die entsprechenden absoluten Werte der Parameter als auch ihre Signifikanz deutlich höher als in den Ruhrgebietsstädten. Eine Veränderung in der Erwerbsbiographie wirkt sich in den ländlichen Regionen (bei Frauen, die durch eine vergleichsweise niedrige Qualifikation und eine relativ kurze Erwerbsphase gekennzeichnet sind) also stärker auf die räumliche Mobilität aus als in den altindustrialisierten Regionen.

Der Zusammenhang zwischen der räumlichen und der familialen Biographie ist in beiden Regionen hinsichtlich Richtung (Vorzeichen) und Signifikanz der Abhängigkeit verschieden. Während in den altindustrialisierten Städten Veränderungen in der familialen Biographie (z.B. die Geburt eines Kindes) mit der räumlichen Mobilität positiv korrelieren, ist dieser Zusammenhang in den ländlichen Regionen negativ. Je höher z.B. die Kinderzahl oder je früher die Eheschließung, um so geringer ist die räumliche Mobilität. Dieser Sachverhalt hängt u.a. mit der sehr hohen Eigenheimquote in dieser Region bei bereits relativ jungen Menschen zusammen (über 90%). Im Gegensatz dazu ist bei Frauen in den Ruhrgebietsstädten, die vergleichsweise weniger Kinder haben und zu einem größeren Anteil ledig sind, eine positive Korrelation zwischen familialen Veränderungen und räumlicher Mobilität nachzuweisen.

Die stärkere Bedeutung der familialen Veränderungen im biographischen Kontext in den ländlichen Regionen wird nicht nur in der höheren durchschnittlichen Kinderzahl und in kürzeren Erwerbsphasen deutlich, sondern sie wird in erster Linie durch die hochsignifikanten negativen Zusammenhänge zwischen Erwerbs- und Familienbiographie belegt. Während in den altindustrialisierten Städten ein bzw. ein weiteres Kind im Durchschnitt eine Verkürzung der Erwerbsphase um gut ein Jahr bedeutet, resultiert daraus für Frauen in ländlichen Regionen eine Reduzierung der Erwerbsphase um fast zwei Jahre für jede Geburt.

Der regionale Vergleich der biographischen Muster verdeutlicht nicht nur, daß die räumliche Mobilität in den ländlichen Regionen im Durchschnitt höher ist (2,7 ge-

genüber 2,2 Wohnorte seit dem 16. Lebensjahr), sondern daß sie vor allem mit der erwerbsbiographischen Entwicklung wesentlich enger verknüpft ist als in den altindustrialisierten Regionen. Berufliche Veränderungen haben in ländlichen Regionen einen höheren (negativen) Einfluß auf die räumliche Mobilität als in den beiden Ruhrgebietsstädten. Demgegenüber sind in diesen Städten positive Wechselwirkungen zwischen der räumlichen Mobilität und der familialen Entwicklung nachzuweisen, die in den ländlichen Regionen in dieser Form nicht belegt werden können: Ereignisse wie Eheschließungen oder Kindgeburten sind hier öfter mit Wohnortwechseln verbunden als in den ländlichen Regionen.

Die beiden biographischen Muster veranschaulichen beispielhaft für zwei jeweils homogene Bevölkerungsgruppen die Bedeutung, die die räumliche Mobilität im Zusammenhang mit anderen biographischen Prozessen im Lebenslauf hat. Verallgemeinernde Aussagen lassen sich deshalb in erster Linie für eindeutig abgegrenzte, vergleichbare Teilpopulationen herleiten, für die die Resultate dann durchaus repräsentativ sind. Die biographischen Muster charakterisieren bestimmte Verhaltensweisen hinsichtlich der räumlichen Mobilität. Sie erlauben Aussagen darüber, wie mobil Individuen auf andere biographische Veränderungen reagieren und welche individuellen Auswirkungen räumliche Veränderungen auf den Lebenslauf haben. Diese Verhaltensmuster werden eindeutig von ökonomischen, sozialen, kulturellen und weiteren Faktoren des Wohnumfeldes beeinflußt. Die Bedeutung der regionalen Merkmale für die Struktur der biographischen Muster zeigt sich nicht nur in regional unterschiedlichen Kinderzahlen oder Erwerbsquoten, sondern auch in den verschieden ausgeprägten wechselseitigen Abhängigkeiten der biographischen Bereiche. Eine relativ hohe Mobilität hinsichtlich Beruf und Familie bei gleichzeitig geringer räumlicher Mobilität kann z.B. Hinweise auf eine geringe Wanderungsbereitschaft geben. Derartige Zusammenhänge konnten z.B. für Frauen in ländlichen Regionen nachgewiesen werden, während in den altindustrialisierten Regionen die vergleichsweise niedrige räumliche Mobilität mit einer relativ niedrigen biographischen Mobilität einhergeht.

Resümee und Ausblick

Änderungen des individuellen Binnenwanderungsverhaltens, ihre Ursachen und Konsequenzen lassen sich in erster Linie auf der Basis von Längsschnittuntersuchungen analysieren. Mikroanalytische Konzepte, wie der biographische Ansatz, können im Rahmen der Analyse und Prognose der räumlichen Mobilität eine Reihe zusätzlicher Aspekte zur Erklärung des Binnenwanderungsverhaltens beitragen, die

auf Makroebene nicht nachzuweisen sind. Das ist nicht nur in dem feiner differenzierten Datenmaterial auf Mikroebene begründet, sondern in erster Linie darauf zurückzuführen, daß die räumliche Mobilität im Kontext der übrigen biographischen Entwicklungen betrachtet wird. Durch die Berücksichtigung der unterschiedlichen Lebensbereiche wird deutlich, daß ein Wandel des Migrationsverhaltens stets mit anderen biographischen Veränderungen in sehr engem Zusammenhang steht. Dieser Sachverhalt wird besonders in der wanderungsintensiven Phase zwischen dem 18. und 35. Lebensjahr deutlich, in der zusätzlich zur Migration die weitaus meisten Veränderungen in beruflicher und familialer Hinsicht erfolgen.

Eine Kombination von makro- und mikroanalytischen Ansätzen der Binnenmigration bietet die Möglichkeit, die quantitativ breite Basis der amtlichen Statistik mit den differenzierten qualitativen Aspekten, die nur Surveys ermöglichen, zu verbinden. Dabei ist zu beachten, daß eine Kombination der beiden Aggregatebenen sich in erster Linie auf der Längsschnittebene anbietet. Eine Kombination der biographischen Analysen ist also vor allem mit Kohortenanalysen auf Makroebene sinnvoll.

Wegen der Berücksichtigung der engen Verflechtungen des Migrationsverhaltens mit anderen *demographisch* relevanten Verhaltensmustern, vor allem mit der Fertilität, ist der biographische Ansatz in hohem Maße bei der Beurteilung von Konsequenzen der Binnenmigration für die demographische Entwicklung geeignet. Fragen, inwieweit z.B. ein Import oder Export von Fertilität durch Migration in einzelnen Regionen stattfinden kann oder nicht oder welche demographischen Verhaltensmuster die zugezogene und welche die ortsansässige Bevölkerung kennzeichnen, lassen sich mit Hilfe des biographischen Ansatzes adäquat analysieren. Damit besitzt dieser Ansatz neben den hier im Vordergrund stehenden demographischen Aspekten zugleich auch eine hohe Bedeutung für Fragen der Raum- und Regionalplanung.

Geographie ohne Grenzen? Funktionen und Bedeutungswandel von Nationalgrenzen und Beispiele aus Schwarzafrika

Von Hans-Joachim Wenzel

Geographische Grenz- und Grenzraumforschung: Alte und neue Fragestellungen und Ansätze

Bevor die Problematik von Nationalgrenzen im allgemeinen und die der afrikanischen Grenzen im besonderen diskutiert werden, sollen einige Überlegungen zur geographischen Grenz- und Grenzraumforschung vorgeschaltet werden. Dabei geht es vor allem um die Skizzierung der disziplinären Fragehorizonte und Erkenntnisinteressen.

Grenzen und Grenzräume spielen seit jeher im geographischen Themenrepertoire eine große Rolle, und zwar gleichermaßen im Hinblick auf funktional abgegrenzte Räume (Abgrenzung von Arealen, Gebieten, Regionen, Feldern) im Rahmen der sog. Regionalisierung wie auch im Hinblick auf die Begrenzung von Ländern und Nationalstaaten. Im folgenden soll es nur noch um den letzteren Grenztypus gehen.

Geographen interessierten und interessieren sich in besonderer Weise für die Entstehung, die Beschaffenheit, den Verlauf und die Veränderungen von Nationalgrenzen; sie analysieren darüber hinaus funktionale Auswirkungen, z.B. im Hinblick auf unterschiedliche Ausgestaltungen der Kulturlandschaft beiderseits der Grenze und die trennenden bzw. verbindenden Funktionen von Grenzen für Wirtschaft und Lebensgestaltung von Bevölkerungen. In neuerer Zeit widmen sie sich stärker in sozialgeographischer Sicht den grenzüberschreitenden Aktivitäten sowie dem Zusammenhang zwischen Grenze und Verhalten der Grenzlandbewohner, oder sie wenden sich den beschreibbaren Grenzkonflikten zu.

Besonders die traditionelle Geographie im 19. und im frühen 20. Jahrhundert versuchte in geodeterministischer Perspektive, natürliche Länder gemäß den physischen Strukturen der Erdoberfläche zu gliedern und die Grenzen entsprechend in Abhängigkeit der Landesnatur festzulegen (z.B. in Abhängigkeit von Gebirgskäm-

men, Wasserscheiden, Flüssen, Landschaften). Mit dieser Sichtweise diente sie sich auch als Berater in Sachen Grenzrevision der Politik an. Wie historisch-geographische Forschungen ergaben, hat die Geographie in der Vergangenheit allerdings sehr unterschiedliche Grenzen für »natürlich« erklärt. H.-D. Schultz (1990) belegt am Beispiel Deutschlands im Detail, wie je nach vorherrschendem Zeitgeist physisch-geographische Strukturen und Oberflächenformen als Grenzen sehr unterschiedlich definiert wurden. »Die geographischen Gegebenheiten besagen über die Geschichte wenig mehr als die Kulissen der Bühne über das, was auf ihr gespielt wird« (Demandt 1990, S. 22).

In vergleichbarer Weise reklamierten später Geographen auch kulturelle und ethnische Kriterien für die Abgrenzung von Ländern und Staaten. Diese Denkfigur zieht sich wie ein roter Faden vom kaiserlichen Deutschland über die Weimarer Republik bis in das Dritte Reich und zum Teil bis in das Nachkriegsdeutschland hinein. Sie fand ihren sichtbaren Ausdruck z.B. in der Etablierung der »Stiftung für deutsche Volks- und Kulturbodenforschung« in Leipzig (1920–30), in der Geographen in entscheidender Position mitwirkten. Sie nahm u.a. geistig Bezug auf E.M. Arndt, der 1813 die von ihm aufgeworfene Frage »Was ist des Deutschen Vaterland?« in einem oft zitierten Vers so beantwortete: »Soweit die deutsche Zunge klingt / und Gott im Himmel Lieder singt / das soll es sein! / Das, wackrer Deutscher, nenne dein!«.

Die letzten Hinweise belegen den eminent politischen Charakter auch der traditionellen Grenzgeographie, obwohl sie sich, wie andere Teil-Geographien auch, selbst immer als rein wissenschaftlich und unpolitisch verstand.

Überraschenderweise verschaffen neuerdings wieder einige Historiker dieser traditionellen geographischen Denkfigur der natürlichen Grenzen Aufmerksamkeit. So wird z.B. von Hagen Schulze (1987) und in ähnlicher Weise von Stürmer (1983) und anderen die These vertreten, daß die unzureichende Herausbildung einer dauerhaften nationalen Identität in Deutschland auf einen »zentralen Grund« zurückgeführt werden kann, und zwar auf »Deutschlands Lage in Europa«. »Deutschland« besitze »keinen natürlichen Mittelpunkt«; das Land zerfließe, verfüge über »keinerlei natürliche Grenzen«, zudem sei »seine Verkehrsgeographie von Gebirgen und Flüssen zerhackt«. Ein solches Land habe sich schon seiner Geographie wegen nicht parallel mit anderen Mächten zu einer »modernen Großmacht entwickeln« können. Die »große Konstante« der deutschen Geschichte über »alle Wechselfälle« hinweg sei »die Mittellage in Europa«. Kurzum: »Deutschlands Schicksal« sei »die

Geographie« (zitiert nach H.-D. Schultz, 1990, S. 76). Diese Interpretation wird von vielen zu Recht bestritten. Die Entwicklung von Nationalstaaten wie Deutschland kann nicht unter Verweis auf physisch-geographische Gegebenheiten und Lagemomente erklärt werden, sondern nur im Kontext zeitlich veränderbarer, politisch-gesellschaftlicher Zusammenhänge.

Die neuere geographische Grenzforschung behandelt weniger die Grenzen selbst, sondern mehr den Grenzraum als ökonomischen und sozialen Interaktionsraum bzw. als Konfliktraum unterschiedlicher politischer, ökonomischer, sozialer oder kultureller Systembeziehungen. Die moderne Sozialgeographie beschäftigt sich ebenso mit den mentalen Grenzen im Kopf wie mit grenzüberschreitenden Denk- und Wahrnehmungsstrukturen und ihren handlungsbezogenen Folgen und Konflikten, und zwar gleichermaßen bei Grenzlandbewohnern wie bei regionalen und nationalen Eliten. Einige geographische Untersuchungen interpretieren die ökonomischen und sozialen Probleme in den Grenzräumen auch als Zugang zum Verständnis der zugrunde liegenden gesellschaftlichen Strukturen. Schließlich wird heute zunehmend häufiger in der Geographie gefragt, inwieweit Grenzen auch als Brücken zur Koexistenz verstanden werden können.

In einer neueren Untersuchung hat Heller (1993) die hier typenmäßig zusammengefaßten Themen der geographischen Grenzforschung in 12 einzelne Fragestellungen bzw. Forschungsperspektiven unterteilt, die zumeist in der politischen Geographie bearbeitet wurden und werden. Eine für unseren Zusammenhang wichtige Kategorie hat er besonders herausgestellt, und zwar »den Grenzraum als Siedlungsraum für Flüchtlinge«. Diese spielt vor allem bei den Flüchtlingsbewegungen zwischen Staaten im sub-saharischen Afrika eine große Rolle, wo beiderseits der Grenze die gleichen Ethnien siedeln.

Nationalstaat und Grenzen im Globalisierungsprozeß

Der Nationalstaat zieht Grenzen, um real und symbolisch seinen Hoheitsanspruch in seinem Staatsterritorium durchzusetzen und seine Souveränitätsrechte zur Geltung zu bringen. Grenzen unterstützen also den Staatsbildungsprozeß nach innen und verleihen ihm Stabilität. Rechts- und Sozialsysteme, Nationalverteidigung und Nationalökonomie, aber auch Sprache und Kultur werden sozusagen in nationalstaatlichen Territorien eingegrenzt. Politische Grenzen und vor allem Grenzräume sind aber nun keineswegs etwas Statisches; sie können sich im Zeitablauf verän-

dern, einmal nach Konflikten und Kriegen, oder zum anderen auch nach erfolgreichen Verhandlungen und politischen Vereinbarungen. Im 20. Jahrhundert gab es z.B. allein über 50 friedliche und konfliktbeladene Grenzveränderungen zwischen Staaten.

Bis spät in die Frühe Neuzeit hinein waren Grenzen in Deutschland und Mitteleuropa nicht militärisch gesichert; noch im 17. und 18. Jahrhundert bestanden sie aus mehr oder minder isolierten, strategisch gesicherten Punkten. Eine erhöhte staatliche Präsenz war bei solchen lückenhaften Grenzziehungen noch nicht gegeben. »Die politische ›Machbarkeit‹ des Raumes – das Herstellen eines politischen Raumes – durch den souveränen Staat als eine territorial eindeutig ›begrenzte‹ Organisation war im 17. Jahrhundert zwar in den politischen Vorstellungen der Juristen, Geographen, Philosophen und Festungsbaumeister bereits in Ansätzen vorhanden, sie war in der alltäglichen Realität der Grenzgesellschaften aber noch keineswegs eine verhaltensprägende Regel« (Medick 1993, S. 205).

Besonders mit Blick auf die Frühe Neuzeit wird der Doppelcharakter von Nationalgrenzen offensichtlich. Sie trennen Staaten und Gesellschaften voneinander und fördern offensichtlich gleichzeitig auch deren gegenseitigen Austausch. »Die Grenze eröffnet den in ihrer Nähe lebenden Individuen und Gemeinschaften Handlungsspielräume, sie bedingt aber als ein in besonderer Weise herrschaftlich kontrollierter Raum auch besondere Verhaltensweisen« (Medick 1993, S. 206). Die Vorstellung von der durchlässigen Grenze und das ihr zugrunde liegende eher verbindende Grenzverständnis spielt heute bei den grenzüberschreitenden Kooperationsformen von Nationalstaaten eine entscheidende Rolle. Es soll später am Beispiel der zimbabwisch-mosambikanischen Grenze in seinen Realitäten und Chancen beschrieben werden.

Weithin beschreiben militärisch gesicherte Grenzen und spezifisch strukturierte Grenzräume heute noch die nationalstaatlichen Grenzrealitäten in vielen Teilen der Welt. Allerdings zeichnen sich in jüngster Zeit Bedeutungsverschiebungen und Bedeutungsverluste der Ausgrenzungs- und Kontrollfunktionen von Nationalstaatsgrenzen ab: Auf der einen Seite verlieren diese für Ökonomie, Handel, Kapitalverkehr und Dienstleistungen, aber auch für den Tourismus und die Migration ihren engen Orientierungsrahmen. Auch die Umweltschäden existieren immer stärker als »grenzenloses«, transnationales Problem. Auf der anderen Seite gewinnen kulturelle und ethnische Grenzen offensichtlich immer mehr an Bedeutung (etwa im ehemaligen Jugoslawien, im Kaukasus-Gebiet, in Kurdistan, in Südafrika etc.). Letztere

wurden wiederbelebt oder erstarkten im Zuge des Zusammenbruchs des realen Sozialismus und der Schwächung einzelner multi-ethnischer Staaten. Ein damit einhergehender, weltweit beobachtbarer Trend zum Ethno-Nationalismus ist unübersehbar. Auch in Afrika gewinnt Ethnizität scheinbar wieder größere Bedeutung, allerdings in sehr ambivalenter Form. Sie erscheint als Mobilisierungsressource, nach der Konflikte strukturiert sind, die jedoch ihre wirklichen Ursachen in Machtfragen und Verteilungskämpfen haben. In diesem Sinn gibt es eine Ethnisierung politischer Konflikte.

Im Zuge von Globalisierung und Internationalisierung der Wirtschaft, speziell der Waren- und Kapitalströme, werden heute Nationalstaatsgrenzen immer durchlässiger und auch funktionsloser. Global operierende ökonomische Akteure (u.a. transnationale Konzerne, Banken, Börse) und auch militärische und politische Bündnissysteme höhlen immer nachhaltiger ehemals nationalstaatliche Souveränitätsrechte aus und setzen sich über nationale Kontrollbefugnisse hinweg. Dem Nationalstaat kommt dabei zu einem erheblichen Teil die politisch-ökonomische Herrschaft über den Staatsraum abhanden. Er ist auf seinem Territorium nicht mehr alleiniger Souverän im politischen und ökonomischen Handlungsprozeß. Weltmarkt, Welthandel, Weltpolitik und Weltkultur sorgen für das Entstehen global strukturierter Raumsysteme, und sie verändern gleichzeitig das staatliche Verhältnis von Ökonomie und staatlicher Politik (z.B. in den international operierenden Finanz-, Handels-, Tourismuszentren usw.). In diesem Kontext ist das »globale Dorf« ein Symbol für die Durchlässigkeit von Grenzen und für eine enträumlichte Entwicklung im Sinne der Auflösung der nationalstaatlichen Raumgebundenheit und Eingrenzung von Entwicklung. Auf der anderen Seite führen diese Entwicklungen aber auch zur Entstehung neuer Grenzbarrieren, wie sie z.B. im Falle der »Festung Europa« gegen die Armutszuwanderung errichtet werden.

Wenn die traditionellen Nationalgrenzen wichtige Funktionen verlieren, bedeutet dies keineswegs, daß die mit ihnen verbundenen Konflikte aufhören. Sie wandeln sich dann nur von transnationalen zu internen Konflikten. Allgemein gilt, je schwächer Grenze und Grenzüberwachung ausgeprägt sind, desto reibungsloser funktionieren die grenzüberschreitenden sozio-ökonomischen Austauschbeziehungen, und desto besser sind die Voraussetzungen für eine Koexistenz der Grenzbevölkerungen. Größere Probleme entstehen immer dann, wenn sich die Niveaus der Wirtschaftsentwicklung und der Lebensstandards beiderseits der Grenze deutlich unterscheiden und ein einseitiger Ressourcenabzug erfolgt.

Grundsätzlich wäre zu fragen, inwieweit zunehmende grenzüberschreitende Aktivitäten in weiten Teilen der Welt Nationalstaatsgrenzen in der Tendenz funktionslos machen, und zwar nicht nur in politischen Bündnissystemen wie der EU. Inwieweit werden auf der anderen Seite kulturelle und ethnische Grenzen zukünftig wieder stärker wirksam? Mit Blick auf Afrika wäre zu fragen, welchen Stellenwert dortige Nationalgrenzen vergleichsweise haben und welche Veränderungen sich dort abzeichnen. Inwieweit lassen sich Konvergenzen oder Divergenzen in den Grenzbedeutungen und im Grenzverständnis beobachten?

Entstehung und Folgen von Nationalgrenzen in Afrika

Es gehört heute zum gängigen Schulbuchwissen, daß Afrika vor der Kolonialzeit keine Staatsgrenzen kannte und daß diese erst von den Kolonialmächten willkürlich gezogen wurden. Die Beschreibung ›willkürlich‹ will zum Ausdruck bringen, daß zu allererst Wirtschafts- und Territorialinteressen der Kolonialländer im Vordergrund standen. Diesen hatte sich der Zuschnitt der einzelnen Länder unterzuordnen. Dabei wurden die meisten Grenzen mit dem Lineal gezogen, womit manchmal mehr symbolisch Einflußsphären gegeneinander abgesteckt und markiert wurden. Ethnische Verteilungen spielten, wie wir wissen, dabei keine Rolle. Nur 6% der afrikanischen Grenzen können als ethnische Grenzen bezeichnet werden, und 20% orientieren sich an natürlichen Linien (z.B. Gebirgskämmen, Wasserscheiden, geologischen Verwerfungen, Flüssen). Allein 74% aller Kolonialgrenzen in Afrika folgen Längen- oder Breitengraden oder sonstigen geometrisch-mathematisch gezogenen Linien.

Häufig wurden Grenzziehungen auch so vorgenommen, daß vorkoloniale Rivalitäten bewußt geschürt wurden bzw. der anti-koloniale Widerstand gezielt geschwächt und durch Kolonialpolitik so beeinflußt wurde, daß ethnische Differenzierungen vertieft oder gegeneinander ausgespielt wurden (übrigens auch jene konfliktträchtige Differenzierung zwischen Hutus und Tutsis in Ruanda und Burundi, die heute die internationale Politik beschäftigt). Wenn es ihren Interessenlagen dienlich war, haben die Kolonialmächte auch ganz neue Stämme und Ethnien erfunden, z.B. durch Zuschreibungen wie die ›Zuverlässigen aus dem Hügelland‹, die ›Faulen aus dem Flachland‹ oder durch Einstufung von Sprachgruppierungen als Stämme mit ihnen zugeschriebenen Unterschieden in Kultur und Lebensart. Dabei spielten ethnische Loyalitäten, Bewußtseinsformen und Identitäten keine Rolle. Ethnologen und andere Wissenschaftler haben sich kreativ an diesen Neu-

schöpfungen beteiligt. Ohne an dieser Stelle die Diskussion um Stämme, Ethnien, Königreiche und Herrschaftsgebiete im vorkolonialen Afrika aufnehmen zu können, sei darauf verwiesen, daß später afrikanische Eliten oftmals diese eingeführten ethnischen Differenzierungen übernahmen, weil sie daraus Vorteile ziehen konnten oder weil sie diese bereits internalisiert hatten.

Mit Hilfe von willkürlichen Grenzziehungen versuchten die Kolonialherren, Nationalstaaten zu schaffen, in denen sich ein Zusammengehörigkeitsgefühl noch nicht ansatzweise entwickelt hatte. Dabei wurde die europäische Idee des Nationalstaats vorbehaltlos auf Afrika übertragen. Dieser Transfer erweist sich aber deshalb als konfliktbeladen, weil dadurch spezifische afrikanische Traditionen ignoriert und die vorkolonialen politischen Herrschaftsstrukturen gleichgeschaltet bzw. aufgehoben wurden. Im Rahmen der Kolonialpolitik kam es dann, wie oben angedeutet, zur Privilegierung oder Diskriminierung von ethnischen Gruppen und zur Beförderung ethnisch-territorialer Konflikte.

Die heute (formal) unabhängigen afrikanischen Staaten stellen ganz überwiegend die kolonial gezogenen Grenzen nicht in Frage. Trotz aller Unzulänglichkeiten erklärte die OAU (Organisation Afrikanischer Einheit) bereits 1963 die Unverletzlichkeit der Grenzen zum Prinzip und trug auf diese Weise dazu bei, daß Versuche zu nachträglichen, gewaltsamen Grenzbereinigungen zwischen Vielvölkerstaaten die Ausnahme blieben (wie z.B. der Krieg von Somalia gegen Äthiopien, der mit dem ethnisch begründeten Anspruch auf den Ogaden geführt wurde). Auf der anderen Seite gäbe es aber auch wenig Sinn, wenn in Afrika jede Ethnie ihr eigenes Staatsgebiet für sich reklamieren und erhalten würde: Die Unübersichtlichkeit vieler Miniaturstaaten würde zwangsläufig zu einem territorialen Chaos führen, mögliche Konfliktlagen würden keineswegs gemindert.

Weder in der Kolonial- noch in der Nachkolonialzeit reichten Macht und militärische Ressourcen aus, um die Staatsgrenzen und damit die Territorien der Staaten wirkungsvoll nach außen abzusichern bzw. militärisch zu überwachen. Dadurch blieben an den Peripherien jeweils gewissermaßen herrschaftsfreie Räume und mit ihnen die grenzüberschreitenden ethnisch-sozialen Beziehungen und Aktivitäten weiterhin bestehen, die eben nicht zentripetal den jeweiligen Staat stärkten, sondern zentrifugal gerichtet waren; die Grenze wurde dabei von der Grenzbevölkerung weder in der Realität noch mental als etwas wirklich Trennendes wahrgenommen. Auch die vielfältigen transnationalen Arbeiterwanderungen, die z.B. im südlichen Afrika vornehmlich in die Bergbauggebiete Südafrikas und die Plantagen-

bzw. Großfarmgebiete des früheren Rhodesiens gerichtet waren, trugen zu einem offenen Grenzverständnis bei.

In den unabhängigen Nationalstaaten der Kolonialzeit reichten in der Regel die neuen nationalen Symbole nicht aus, um ein nach innen gerichtetes, die Ethnien überspannendes National- und Zusammengehörigkeitsgefühl zu erzeugen. Gemeint sind hier Symbole wie Flaggen, Hymnen, aus der afrikanischen Tradition entlehnte Ländernamen oder die Wahl einer historisch begründeten Regierungshauptstadt.

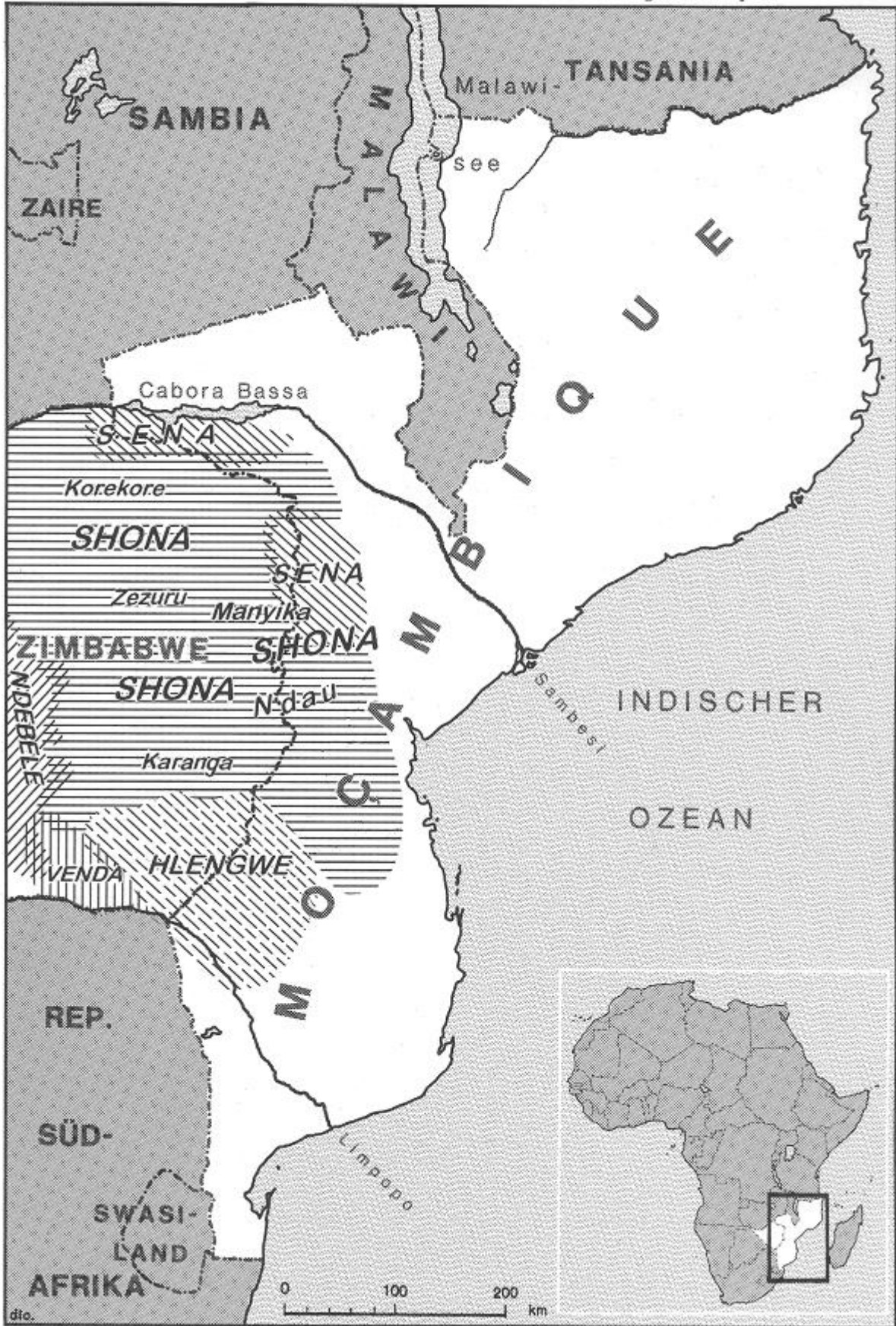
Hier soll nun von der These ausgegangen werden, daß vor diesem Hintergrund günstige Ausgangsbedingungen für eine grenzüberschreitende Zusammenarbeit der Staaten gegeben sind, die quasi von unten angestoßen und entwickelt werden könnten (im Gegensatz z.B. zur EU, in der dieses mehr ein von oben gerichteter politischer Prozeß ist). Diese informelle grenzüberschreitende Zusammenarbeit hat sich seit langem in den Grenzgebieten vieler Staaten nachhaltig bewährt bis hin zur gegenseitigen Unterstützung in Krisenzeiten, z.B. bei der Aufnahme von Flüchtlingen, die infolge kriegerischer Konflikte oder von Dürren auf der jeweils anderen Seite der Grenze ihre Heimat verlassen mußten. In diesem Fall bieten die grenzüberschreitenden sozialen Netzwerke Schutz und Hilfe und fördern gleichzeitig die Selbstzuschreibung zu einer Ethnie.

Die Ländergrenze zwischen Zimbabwe und Mosambik: trennende und verbindende Funktionen

Die Grenze zwischen dem englischsprachigen Zimbabwe und dem portugiesischsprachigen Mosambik, die die ehemaligen Kolonialmächte England und Portugal 1891 vereinbarten, kann als Musterbeispiel einer nicht-ethnischen Grenze gelten. Sie zerschneidet drei größere Ethnien (vgl. Abb. 1): Im Norden und Nordosten wanderten in vorkolonialer Zeit von Osten die Senas und im Südosten die Hlengwes aus Mosambik nach Zimbabwe ein, und im mittleren Grenzabschnitt breiteten sich die Shonas von Zimbabwe nach Mosambik aus (was übrigens bereits seit dem 15. Jahrhundert zur Zeit der sog. Monamatapa-Reiche passierte). Auf diesen mittleren Grenzabschnitt beziehen sich die folgenden Ausführungen.

Die Grenze ordnete zwar die Shona-Bevölkerung und ihre Untergruppen (Ndau, Manika) unterschiedlichen Staaten zu, die sozialen und kulturellen Beziehungen blieben fortan aber unter jeweils sehr unterschiedlichen Rahmenbedingungen

Abb. 1: Ethnien im Grenzgebiet Zimbabwe/Moçambique



bestehen. Ein Schlüsselerlebnis über die Art dieser Beziehungen hatte der Verfasser im Grenzgebiet Mosambiks 1990, also zu einer Zeit, als der vom Apartheid-Staat Südafrika gestützte Renamo-Krieg noch nicht beendet war. Zur Vorgeschichte: Die in Mosambik regierende sozialistische Frelimo versuchte nach der Unabhängigkeit 1975, ein straffes Modernisierungsprogramm durchzusetzen unter weitgehender Mißachtung aller traditionellen Strukturen. Somit war es nur folgerichtig, daß in jedem größeren Dorf ein Parteisekretär formal die Macht übernahm. Weil sich die Parteisekretäre auf der richtigen Seite der Macht und der Modernisierung wähnten, versuchten sie, die traditionellen Autoritäten, also die Chiefs, mit Mißachtung zu strafen. Der Einfluß der traditionellen Chiefs blieb jedoch ungebrochen, da nützte den Parteisekretären auch nicht die Berufung auf die ›Unterstützung von oben‹, auf die Parteizentrale. Wie von unsichtbarer Hand gelenkt, riskierten viele Dorfbewohner den Konflikt mit der neuen Obrigkeit, indem sie offensichtlich nicht auf offizielle Anordnungen reagierten, die zu anderen als den gewünschten Aktivitäten führten. Wie gezielte Recherchen ergaben, kamen die Anordnungen von einem auf der zimbabwischen Seite lebenden Chief. Seine Weisungen erreichten die Dorfbewohner trotz der Grenze und trotz der damaligen Kriegssituation, die auch für viele Grenzbewohner eine Informationsbarriere und ein hohes Sicherheitsrisiko bedeutete. Weitere Nachforschungen ergaben, daß die Häuptlingsschaften auf beiden Seiten der Grenze miteinander verwandtschaftlich verbunden waren, z.B. lebten die familienmäßig verwandten Junior Chiefs auf der zimbabwischen und die Senior Chiefs auf der mosambikanischen Seite, oder die Situation war genau umgekehrt.

Dieses Beispiel belegt sehr eindringlich die noch heute funktionierenden grenzüberschreitenden Chiefgebiete bzw. die Kooperation der traditionellen Autoritäten und auch ihre Akzeptanz in der Bevölkerung. Ähnlich wie die Häuptlingsfamilien sind auch viele andere Familien beiderseits der Grenze freundschaftlich miteinander verbunden oder gar verwandt. Ihre Solidaritäten und gegenseitigen Unterstützungen sind vor allem in Notzeiten und Notfällen, etwa in Dürre- und Kriegszeiten gefragt. Soweit wie möglich, besuchen sie sich auch gegenseitig bei Zeremonien, Ritualen und Feiern. Ein besonders eindrucksvolles Beispiel bilden die grenzüberschreitenden Heiraten, die dann häufig in beiden Herkunftsgebieten der Ehepartner gefeiert werden.

Diese grenzübergreifenden Beziehungen und Solidaritäten gab und gibt es in den verschiedenen sozialen, ökonomischen und kulturellen Bereichen. Sie haben die Kolonialzeit und die Postkolonialzeit überlebt und funktionierten besonders gut in

Zeiten, wenn jeweils eine Seite in besonderer Weise in Desaster oder Konflikte verwickelt war: Als in den 1970er Jahren (1972–80) die Zimbabwer ihren Unabhängigkeitskrieg gegen die rhodesische Kolonialmacht führten, fanden die Befreiungskämpfer Unterschlupf bei der gleichen Ethnie (Shonas) im grenznahen Mosambik. Und als Mosambik durch den Renamo-Krieg und -terror (1981–92) destabilisiert wurde, flohen über 200.000 Mosambikaner vor allem aus der angrenzenden Provinz Manica ins nahe Zimbabwe (andere Flüchtlingsbewegungen gingen nach Sambia, Südafrika und vor allem nach Malawi mit allein über 1,2 Mio. Flüchtlingen). Alle diese Zahlenangaben sind jedoch mit Vorsicht zu verwenden, weil sie auf den offiziellen Zählungen des UNHCR beruhen, die größtenteils diejenigen Flüchtlinge nicht enthalten, die bei Bekannten und Verwandten in den Dörfern unterkamen. Erst als infolge des zu starken Flüchtlingszustroms die Aufnahmekapazität in den zimbabwischen Dörfern überschritten war, mußten Flüchtlingslager eingerichtet werden. Dieses entsprach auch der offiziellen Politik Zimbabwes, die sich so die Unterstützung der internationalen Hilfsorganisationen zu sichern bemühte. Nach Beendigung des Krieges und nach Friedensschluß 1992 kehrten übrigens die meisten Flüchtlinge spontan oder mit Unterstützung des UNHCR zurück. Ein nicht unbeträchtlicher Teil lebt aber nach wie vor unbehelligt in zimbabwischen Dörfern, obwohl die offizielle Politik Zimbabwes die Rückkehr aller Mosambikaner einzufordern versucht.

Die grenzüberschreitenden sozialen Netzwerke werden in Kriegs- und Dürrezeiten auf eine harte Probe gestellt. Sie kamen in der Vergangenheit eigentlich nur kurzfristig zum Erliegen, als aus strategischen Gründen die Kriegshandlungen während des Renamo-Krieges auch auf die grenznahen Gebiete übergriffen (zum Teil bis in das benachbarte Zimbabwe hinein) und diese zu einem großen Teil zerstörten. Mujanganja (1997, S. 4f.) beschreibt die soziokulturellen Beziehungen folgendermaßen:

»Ties exist at personal and non-personal levels. At personal levels they are found among households and families. Some of these ties are as close as of blood relatives, i.e. brothers, sisters, uncles, grandparents and so on. The connections play out in social and economic forms. The forms in which the links find expression include rearing one another's children, reciprocal participation in ceremonies and rituals, and mutual assistance. In these border regions it is not uncommon for one's children to grow up with cousin, brother, uncle etc. on the other side of the border. At individual household levels, border communities exchange goods. They buy and sell from one another; they have been found to act as one another's agent in marketing products.

Also, at non-personal levels, social intercourse takes place. Because of the existence of comparatively well-developed health services on the Zimbabwean side, Mozambicans seek treatment in clinics and hospitals therein. Similar movement of Mozambicans takes place for purposes of obtaining schooling. [trotz der unterschiedlichen Schulsprachen: portugiesisch in Mosambik und englisch in Zimbabwe – Anm. d. Verf.] The ties and interactions are a source of loyalties, and solidarity, as well as of practical forms of assistance among peasant communities and households in border areas. More importantly, they are a part of the world view of these communities.«

Über die vielfältigen sozio-kulturellen Austauschbeziehungen (Heirat, Brauchtum, Sprache) hinaus drückt sich das inner-ethnische Gemeinschaftsgefühl auch durch eine Reihe grenzüberschreitender ökonomischer Aktivitäten aus, die meistens die wechselseitig vorhandenen Vorteile beider Länder nutzen. Während z.B. viele Zimbabweer im dünner besiedelten und ökologisch günstiger ausgestatteten mosambikanischen Grenzraum Felder bearbeiten, Vieh weiden lassen oder Brennholz bzw. Bauholz sammeln, nutzen die Mosambikaner im Nachbarland vor allem die bessere Infrastrukturversorgung. Sie kaufen dort unterschiedliche Konsumwaren und Produktionsmittel (z.B. Saatgut) und verkaufen Textilien und Kleider, die meist aus Hilfslieferungen stammen.

Gegenseitige Austauschbeziehungen gibt es auch im landwirtschaftlichen Anbau: Während z.B. Zimbabwe die Art und Weise des Süßkartoffel- und Reisanbaus importierte, exportierte es Hybridmais zum Anbau nach Mosambik. Häufig konnte sogar beobachtet werden, daß mosambikanische Kleinbauern den gut funktionierenden Beratungsdienst in Zimbabwe in Anspruch nahmen.

Der Warenstrom ist jedoch nicht nur vom besser entwickelten Zimbabwe in das zerstörte und wirtschaftlich darniederliegende Mosambik gerichtet: In umgekehrter Richtung gelangen viele einfache, dort hergestellte Geräte und Produkte nach Zimbabwe, wie Äxte, Messer, Matten, Holzschnitzereien oder Trockenfisch. Ebenso ist in Zimbabwe ein schwunghafter Handel mit den nach Mosambik gelieferten Altkleidern und Hilfsgütern zu beobachten. Bei einigen Waren und Produkten fungieren heutzutage die Grenzräume sozusagen als Verteilerstationen für das Grenzhinterland.

Trotz der unterschiedlichen Entwicklungsniveaus beiderseits der Grenze funktionieren offensichtlich auch die ökonomischen Austauschbeziehungen. Während

Zimbabwe für Mosambikaner besonders wegen der besseren Infrastrukturversorgung, des breiteren und höherwertigen Warenangebots und der Wanderarbeitsmöglichkeiten (z.B. im Großfarmsektor) attraktiv ist, bringt Mosambik vor allem seine vergleichsweise günstigen agrarökologischen und ressourcenbezogenen Nutzungsmöglichkeiten in den Austauschprozeß ein. Darüber hinaus sichert der Beira-Korridor den für Zimbabwe lebenswichtigen Zugang zum indischen Ozean. Insofern kann man hier von einer Reziprozität der Beziehungen sprechen.

Die Staatsgrenze zwischen Zimbabwe und Mosambik hat also weder in der Vergangenheit noch in der Gegenwart das Zusammengehörigkeitsgefühl und die Austauschbeziehungen der zur gleichen Ethnie gehörenden Bevölkerungsgruppen wesentlich beeinträchtigen können. Die grenzüberschreitenden Aktivitäten und Netzwerke funktionierten und funktionieren unabhängig davon,

- ob kriegs- oder durrebedingte Krisenzeiten herrschten,
- ob auf einer Seite politische Transformationsprozesse zum Sozialismus oder zum Kapitalismus angestoßen wurden,
- ob staatliche Drohgebärden auf Unterbindung der grenzüberschreitenden Austauschbeziehungen an der Tagesordnung waren oder
- ob nachhaltige oder schwache Grenzkontrollen durchgeführt wurden.

Die Staatsgrenze behindert hier nicht die sozio-kulturellen und ökonomischen Beziehungen; in Krisenzeiten kann sie sogar als eine wichtige Komponente in den Überlebensstrategien der Grenzlandbewohner verstanden werden. Am sinnfälligsten kommt die Doppelfunktion der Grenze in ihrem trennenden und durchlässigen Charakter zum Ausdruck, wenn man z.B. einen der wenigen offiziellen Grenzübergänge passiert und dort beobachtet, wie mit aller Unnachgiebigkeit alle geschmuggelten Kleinwaren vom Zoll einkassiert werden, während in Sichtweite davon schwer gepackte Karawanen von Grenzgängern die Grenze illegal, so wie es seit Generationen üblich ist, passieren.

Die Ausführungen sollten zeigen, daß die de-facto- und auch mentale Nichtbeachtung der Staatsgrenze zwischen Mosambik und Zimbabwe zum Alltagsleben der Grenzlandbewohner gehört. Diese Nichtbeachtung der Grenze wird vor allem durch den ethnisch-sozialen Prozeß von unten, durch die alltäglichen transnationalen Lebens- und Wirtschaftsbeziehungen der Bevölkerungen zu beiden Seiten der Staatsgrenze bewirkt. Jede Regionalentwicklung hat diese grenzüberschreiten-

den alltagsweltlichen Zusammenhänge zu berücksichtigen und geeignete Konzepte einer verknüpften und ausgeglichenen Entwicklung zu begründen. In der Gegenwart harren vor allem die Reintegrationsprobleme der nach Mosambik zurückkehrenden Flüchtlinge einer Lösung. Sollen weitere Armutswanderungen und unkontrollierbare Verstärkerprozesse vermieden werden, so sind auch in den weiter entfernten Grenzgebieten einerseits infrastrukturelle Wiederaufbaumaßnahmen durchzuführen und andererseits die produktiven Tätigkeiten der Kleinbauernbevölkerung (Landwirtschaft, Gartenbau, Handwerk, Kleingewerbe, Handel) zu unterstützen und zu entwickeln. Ein Grenzlandentwicklungsplan könnte alle grundlegenden Entwicklungsprobleme zum Vorteil der beiden betroffenen Staaten ordnen und gestalten, wenn diese Staaten auch gewillt sind, ihre historische Entwicklung mit der zukünftigen sinnvoll zu verbinden.

Im Sinne solcher Möglichkeiten äußerte sich jüngst auch der Staatspräsident von Uganda, Museveni (in »Der Spiegel« vom 25. November 1996). Er sagte, das Ziel in Afrika sollte es sein, zu größeren Einheiten und regionalen Verbänden zu kommen, wobei die Grenzen bestehen bleiben sollten, jedoch die Zusammenarbeit nicht behindern dürften. Wörtlich sagte er: »Wir müssen die Grenze irrelevant machen für die Entwicklung.«

Literatur

- Aschauer, W., Auswirkungen der wirtschaftlichen und politischen Veränderungen in Osteuropa auf den ungarisch-österreichischen und den ungarisch-rumänischen Grenzraum (Postdamer Geographische Forschungen, Bd. 10), Potsdam 1995.
- Bürkner, H.-J., Kowalke, H., Geographische Grenzraumforschung im Wandel (Praxis Kultur und Sozialgeographie 15, hg. v. Institut für Geographie und Geoökologie der Universität Potsdam), Potsdam 1996.
- Demandt, A.v., Die Grenzen in der Geschichte Deutschlands, in: ders. (Hg.), Deutschlands Grenzen in der Geschichte, München 1990, S. 9–32.
- Gallusser, W.A. (Hg.), Political Boundaries and Coexistence. Proceedings of the IGU-Symposium Basle/Switzerland 1994, Bern/Berlin/Frankfurt a.M./New York/Paris/Wien 1994.
- Heller, W., Politische Grenzen und Grenzräume aus anthropogeographischer Sicht, in: Weisbrod, B. (Hg.), Grenzland, Hannover 1993, S. 173–194.

- Jestel, R. (Hg.), *Das Afrika der Afrikaner. Gesellschaft und Kultur Afrikas*, Frankfurt a.M. 1982.
- Kay, G., *Rhodesia: A Human Geography*, London 1970.
- Maier, J. u.a., *Regionalpolitik in grenznahen peripheren Regionen Europas*, in: Semmel, A. (Hg.), *Tagungsbericht und wissenschaftliche Abhandlungen des 47. Deutschen Geographentages 1989*, Stuttgart 1990.
- Medick, H., *Grenzziehungen und die Herstellung politisch-sozialen Raumes. Zur Begriffsgeschichte und politischen Sozialgeschichte der Grenzen in der Frühen Neuzeit*, in: Weisbrod, B. (Hg.), *Grenzland, Beiträge zur Geschichte der deutsch-deutschen Grenze (Quellen und Untersuchungen zur Geschichte Niedersachsens nach 1945, Bd. 38)*, Hannover 1993, S. 195–207.
- Moser, B., *Ethnischer Konflikt und Grenzkriege. Ursachen innen- und außenpolitischer Konflikte in Afrika*, Dissenhofen (Schweiz) 1983.
- Munganganja, L.E., Weyl, U., *Socio-Cultural and Economic Relations in Border Areas of Zimbabwe and Mosambique. A Factor for Collaborative Intervention of Uplift of Frontier Areas* (hg. v.d. GTZ), Mutare 1996.
- Munganganja, L.E., *Reintegration and Border Regions: Some Issues in Enduring Development of Rural Frontier Regions*, in: *Symposium Report on Post-Conflict Reintegration Issues* (hg. v.d. GTZ), Mutare 1997.
- Neubert, D., Brandstetter, A.-M., *Historische und gesellschaftliche Hintergründe des Konflikts in Ruanda*, in: Meyn, P. (Hg.), *Staat und Gesellschaft in Afrika (Schriften der Vereinigung von Afrikanisten in Deutschland/VAD, Bd. 16)*, Hamburg 1996.
- Scherrer, Chr.P., *Ethno-Nationalismus als globale Herausforderung*, in: *Jahrbuch Dritte Welt*, München 1997.
- Schultz, H.-D., *Deutschlands »natürliche« Grenzen*, in: Demandt, A.v. (Hg.), *Deutschlands Grenzen in der Geschichte*, München 1990, S. 33–88.
- Schulze, H., *Wir sind, was wir geworden sind. Vom Nutzen der Geschichte für die Gegenwart*, München 1987.
- Stürmer, M., *Das ruhelose Reich. Deutschland 1866–1918 (Die Deutschen und ihre Nation)*, Berlin 1983.
- Wenzel, H.-J., *Flüchtlinge und Flüchtlingsintegration in Mosambik*, in: *Afrika-Spektrum* 95/2, S. 207–224.
- Wenzel, H.-J., *Manica Province/Mosambique. Integrated Rural Development Strategy Plan (IRDSP). Non-Agricultural Sectors*, Chimoio/Osnabrück 1995.
- Wenzel, H.-J. (Hg.), *Flüchtlinge im Nachkriegs-Mosambik zwischen Nothilfe, Selbstversorgung und Entwicklung (OSG-Materialien Nr. 30)*, Osnabrück 1996.
- Westphal, W., *Geschichte der Deutschen Kolonien*, Frankfurt a.M./Berlin 1987.

Überleben am Rande der Stadt – Überlebensstrategien von Dürremigranten aus dem Sahel

Von Beate Lohnert

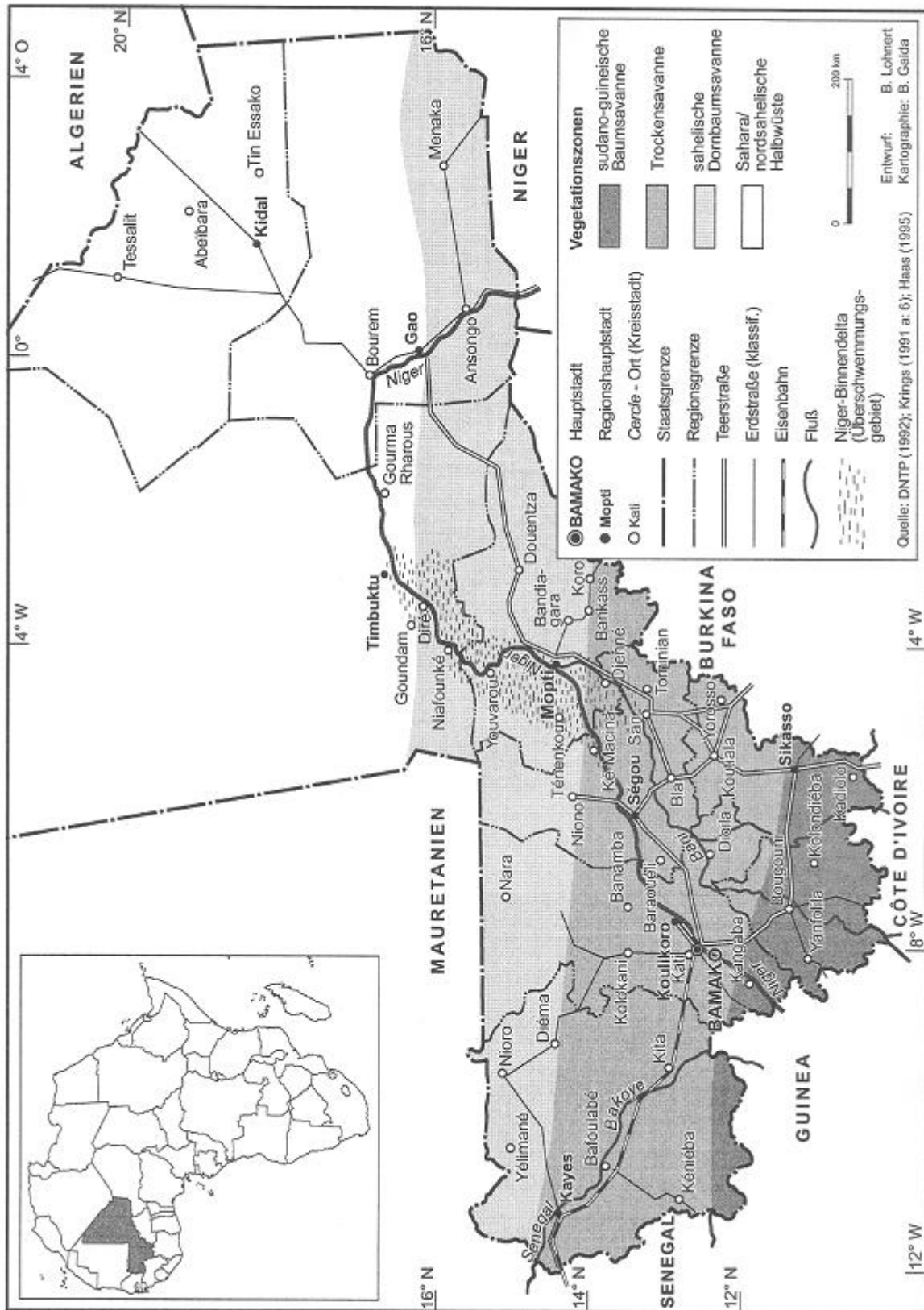
Als Folge der letzten beiden Dürreperioden zu Beginn der 1970er und 1980er Jahre im Sahel waren auch hunderttausende Bewohner der ländlichen Räume des sahelischen Mali gezwungen, ihre Heimatgebiete zu verlassen und in Städten nach neuen Überlebenschancen zu suchen. Heute, mehr als zehn Jahre nach der letzten Saheldürre, leben immer noch Tausende ehemalige Dürremigranten¹ an den Rändern der Städte Malis unter Bedingungen extremer Überlebensunsicherheit.

Im sahelischen Marktzentrum Mopti mit einer Gesamteinwohnerzahl von ca. 75.000 leben derzeit zusätzlich zu den etwa 3.000 Bewohnern legalisierter Lager etwa 3.800 ehemalige Dürremigranten in zwei illegalen Siedlungen am Stadtrand sowie in Einzelhütten auf Freiflächen in der Stadt. Die in illegalen Siedlungen lebenden Dürremigranten setzen sich im wesentlichen aus drei ethnischen Gruppen zusammen:

- die Gruppe der *Bella*, die als Nachfahren der Gefangenen vorkolonialer Überfälle auf die Sudanzone heute die niedrigste Statusgruppe der Tuareg-Gesellschaft bilden und deren Herkunftsgebiet von Timbuktu bis ins Gourma reicht (s. Karte 1),
- die *Songhay*, ehemalige Ackerbauern, deren Herkunftsgebiet sich auf das Nigertal zwischen Niafouké und Gao erstreckt,

1 Der Begriff ›Flüchtling‹ wird durch das Genfer Abkommen von 1951 zur Rechtsstellung von Flüchtlingen in dem sehr engen Begriff des politischen Flüchtlings definiert, wobei als Motiv die Furcht vor Verfolgung und als Folge der Grenzübertritt vorausgesetzt wird. Millionen von ›Quasi-Flüchtlingen‹, die aufgrund von Umweltzerstörungen ihre Heimatgebiete verlassen mußten, werden bei dieser sehr eng gefaßten Definition allerdings ausgeklammert; s. Dieter Anhof, Umweltflüchtlinge in der Sahelzone, in: Peter E. Stüben/Peter Thurn (Hg.), Wüsten Erde. Der Kampf gegen Durst, Dürre und Desertifikation (ökozid 7), Gießen 1991, S. 99–113, hier S. 100. Verschiedene Autoren – u.a. Manfred Wöhlcke, Umweltflüchtlinge, Ursachen und Folgen, München 1992 – benutzen den Begriff des Umweltflüchtlings. Aufgrund der Problematik einer eindeutigen Definition des Flüchtlingsbegriffs sollen im folgenden deshalb die Menschen, die aufgrund der Zerstörung ihrer Ressourcenbasis infolge der letzten beiden Saheldürren dauerhaft gezwungen waren, ihre Heimatgebiete zu verlassen, als ›Dürremigranten‹ bezeichnet werden.

Karte 1: Mali – Naturräumliche Gliederung



- und schließlich die *Kunta*, arabophone mobile Viehhalter maurischer Abstammung, deren traditioneller Lebensraum auf malischem Staatsgebiet das Gebiet nördlich des Nigerbogens umspannt.

Wie die Reise nach Mopti vonstatten ging, lassen wir eine Betroffene, eine Angehörige der *Kunta*, selbst erzählen:

»1973 sind wir hierher gekommen, ich war damals 7 Jahre alt. Wir kommen aus dem Azaouad, ich bin dort geboren. Wir hatten Kamele, Esel und Ziegen. Dann gab es kein Wasser mehr und wir sind nach Timbuktu gezogen. Dort lebten wir ein Jahr, es gab nichts zu Essen, nur Konserven, die von Weißen verteilt wurden. Als es auch das nicht mehr gab, sind wir zu Fuß nach Mopti gewandert. Die Familien, die noch Esel hatten, luden unsere Sachen auf, und wir liefen hinterher. Jetzt sind wir fast 20 Jahre hier. Früher sind wir noch ab und zu Richtung Norden gezogen, zu Kunta, die noch Tiere hatten, um eine kurze Zeit mit ihnen zu leben. Heute haben auch sie kein Vieh mehr. Zurück möchte ich nicht, in meiner Erinnerung gibt es dort nichts, kein Wasser, keine Tiere. Wenn du hier Geld hast, kannst du Hirse kaufen, wenn nicht, kannst du deine Nachbarn bitten, dir etwas abzugeben, oder du bittest um Geld bei den Reichen in der Stadt.«²

Im folgenden wird zwischen Strategien unterschieden, die im Laufe von Jahren und Jahrzehnten entwickelt wurden, um chronischen (Über-)Lebensunsicherheiten zu begegnen, und solchen, die nur in außergewöhnlichen Krisenzeiten zum Einsatz kommen.³

² Bei dieser Schilderung handelt es sich eher um eine überlieferte Familiengeschichte denn um die Erinnerungen eines damals siebenjährigen Mädchens.

³ Vgl. zum folgenden u.a. A. Haas, Hunger und Logistik. Der Beitrag des Transportwesens zur Ernährungssicherung im Niger-Binnendelta der Republik Mali (Freiburger Studien zur Geographischen Entwicklungsforschung), Saarbrücken 1995; A. Haas/Beate Lohnert, Ernährungssicherung in Mali – 10 Jahre nach der letzten Saheldürre, in: Geographische Rundschau 10. 1994, S. 554–561; Beate Lohnert, Eine Getreidesicherheitsreserve für die Sahelländer – Krisenmanagement oder Sozialhilfe?, in: Verhandlungsteilbände des 49. Deutschen Geographentages in Bochum 1993, Bochum 1995, S. 180–187; dies., How Do Urban Vulnerable Groups Cope With Price Increases of Staple Food? The Displaced People of Mopti/Mali, in: GeoJournal 11, 34.2 1994; dies., Überleben am Rande der Stadt. Ernährungssicherungspolitik, Getreidemärkte und verwundbare Gruppen im Sahel (Freiburger Studien zur Geographischen Entwicklungsforschung, Nr. 8), Saarbrücken 1995; dies., Städtische Marginalität und Sozialpolitik – Die Lebenswelt von Dürreflüchtlingen im Sahel, Beispiele aus Mopti/Mali, in: Peter Meyns (Hg), Staat und Gesellschaft in Afrika. Erosions und Reformprozesse, Hamburg 1996, S. 510–520; dies., Identification of Urban Vulnerable Groups, in: Proceedings of the IGU-Conference on Urban Development and Urban Life in

Die Erwirtschaftung des Familieneinkommens

Die Einkommensmöglichkeiten der Dürremigranten von Mopti⁴ sind im wesentlichen abhängig von Geschlecht, Alter und ethnischer Zugehörigkeit und unterliegen in vielen Fällen starken Schwankungen im Jahresverlauf. Es ist wie bei allen Einkommenserhebungen im informellen Sektor davon auszugehen, daß die Bandbreite möglicher Einkommen pro Tätigkeitsfeld groß ist. Ein geringerer Teil der Einnahmen kommt in Form von Naturalleistungen für Erntetätigkeiten in der näheren Umgebung Moptis und im Macina ins Haushaltsbudget.

Schwere körperliche Arbeiten werden in der Regel von *Bella*-Männern durchgeführt. Diese haben sich durch ihre Flexibilität ökonomische Nischen wie das innerstädtische Transportgewerbe geschaffen, die ganzjährige Einkommensmöglichkeiten bieten. Die Konkurrenz durch andere ethnische Gruppen ist relativ gering, da Lastentransport als eine Arbeit von geringem Statuswert angesehen wird und niemals von *Kunta*- und nur sehr selten von *Songhay*-Männern durchgeführt wird. Während der Flußtransportsaison von Juni bis März ist die Nachfrage nach Transportarbeitern am Hafen von Mopti, die die Waren von Lastwagen und aus den Lagern der Händler auf *Pinassen* (motorgetriebene Holzboote) umladen, sehr hoch. Diese Arbeiten können nur von Männern durchgeführt werden, die im Vollbesitz ihrer physischen Kräfte sind, da 100-kg-Getreidesäcke auf dem Kopf über Stege oder durch das seichte Wasser des Uferbereichs getragen werden müssen.

In das Transportgewerbe wird in Form von Eseln oder *Charettes*⁵ investiert; diese dienen gleichzeitig als Sparkasse und können in Krisenzeiten veräußert werden. Die Mehrzahl der mit *Charettes* arbeitenden Männer hatte diese von der Mittel- und Oberschicht angehörigen *Mopticiens* angemietet oder war bei den Besitzern angestellt und mußte täglich ein Drittel bis die Hälfte der Einnahmen an diese abgeben. Viele *Bella* verdingen sich während der Trockenzeit von November bis Mai als Ta-

Cape Town 1995, UCT-Press 1996; Beate Lohnert u.a., *Les Interventions Céréalières comme Partie Intégrante de la Sécurisation Alimentaire dans des Régions Déficitaires* (Schriftenreihe des Fachbereichs Internationale Agrarentwicklung Berlin, Nr. 151), Berlin 1992.

- 4 Die im folgenden angegebenen monatlichen Einnahmen basieren auf eigenen empirischen Erhebungen und Schätzwerten, deren Plausibilität anhand ähnlicher Untersuchungen überprüft wurde.
- 5 Rollwagen mit einer Tragfläche aus Holzlatten und 4 Reifen, der in der Regel von 1 bis 2 Männern geschoben oder gezogen wird.

gelöhner im Hausbau und bei der Instandhaltung der meist aus Lehm errichteten Häuser in Mopti. Einige *Bella* sind als Handwerker tätig, zum Beispiel als Schneider, Schuhmacher und Reparatere jeglicher Art. Allerdings sind die Einkommen aus diesem Bereich sehr unsicher, da oft die Mittel fehlen, um Material und Werkzeuge anzuschaffen. Die *Bella* können also auf eine ganze Reihe verschiedener, sowohl temporär als auch ganzjährig durchführbarer Arbeiten zurückgreifen. Gerade unkalkulierbare Einkünfte wie die aus Erntehilfen, die von der Höhe der jeweiligen Ernte abhängen, sind eine zusätzliche Einnahmequelle, die allerdings nur unwesentlich zur Ernährung der Familie beizutragen vermag.

Die Einkommensmöglichkeiten für *Songhay*-Männer sind weniger diversifiziert als diejenigen der *Bella*; neben ihrem Engagement im Transport von Lehmziegeln und Sand halten die *Songhay* das Monopol in der Fabrikation von Lehmziegeln. Im wesentlichen zwischen Februar und Juli werden in den noch nicht überschwemmten Flußarmen Ziegel aus einer Mischung von Flußlehm und Flußsand sowie Reisstroh und Dung hergestellt. Es wurden auch *Songhay* angetroffen, die wie die *Bella* als Handwerker tätig waren und mit denselben Problemen von Material- und Werkzeugknappheit zu kämpfen hatten.

Kunta-Männer können nur auf wenige – zwar ganzjährige, aber extrem unsichere – Einkommensquellen zurückgreifen. Die Nachfrage nach Viehhirten ist in der Umgebung von Mopti relativ gering, für die Beaufsichtigung der kleinen Wiederkäuer (Ziegen und Schafe) werden zudem Kinder bzw. Jugendliche bevorzugt, da diese einen geringeren Lohn erhalten. Viele *Kunta*-Männer halten sich meistens auf den Viehmärkten im Umkreis von Mopti – vor allem auf dem großen Viehmarkt in Fatoma (ca. 20 km von Mopti entfernt) – auf in der Hoffnung, bei Transaktionen als Sachverständige und Mittelsmänner zwischen Käufer und Verkäufer kleinere Provisionen zu verdienen. Einige betreiben Kleinhandel mit Tee, Zucker und Datteln, wobei auch auf diesem Gebiet die Einnahmen aufgrund der großen Konkurrenz relativ gering sind.

Zusammenfassend kann festgestellt werden, daß die *Bella* zwar Arbeiten mit niedrigerem Status verrichten als die anderen Ethnien, dafür in relativ krisensicheren Bereichen tätig sind. Gerade im Hafen von Mopti werden in der Vorerntezeit (*Soudure*), in der Nahrungsmittel in der Regel knapp und teuer sind, und während Nahrungskrisen im Norden des Landes viele Verladearbeiter benötigt, die Getreide – unter anderem Nahrungsmittelhilfe – von LKWs auf Schiffe verladen.

Tabelle 1: Einkommensmöglichkeiten städtischer Randgruppen in Mopti:
Männer

Aktivität	Dauer	Nachfrage	Ethnie	Einkommen (ca.)
Produktion von Lehmziegeln	6 Monate max. Februar-Juli	variabel	<i>Songhay</i>	5.000–7.000 FCFA/ Monat
Transport von Lehmziegeln, Sand mit eigenem Esel	6 Monate max. Februar-Juli	variabel (hohe Konkurrenz)	<i>Songhay</i> <i>Bella</i>	10.000–12.000 FCFA/ Monat
Erntehilfe	2 Monate (Okt./Nov.)	temporär hoch	<i>Songhay</i> <i>Bella</i>	100/25–50 kg Getreide bei guter/schlechter Ernte pro Saison
Lastenträger am Hafen	10 Monate während der Flußtransport-saison Juni–März	variabel, Juni–März hoch	<i>Bella</i>	100 FCFA/100kg 8.000–15.000 FCFA/ Monat
Lastentransport in der Stadt mit <i>Charette</i>	ganzjährig	variabel	<i>Bella</i>	8.000–15.000 FCFA/ Monat
Viehhirte	ganzjährig	gering	<i>Bella</i> <i>Kunta</i>	7.000–10.000 FCFA/ Monat
Vermittler im Viehhandel	ganzjährig	gering	<i>Kunta</i>	variabel, Provision
Kleinhandel (Tee und Zucker)	ganzjährig	gering	<i>Kunta</i>	4.000–6.000 FCFA/Monat
Gelegenheitsarbeiten (Hausbau, etc.)	Trockenzeit (Nov.–Juni)	variabel	<i>Bella</i>	500 FCFA/Tag
Handwerker (Schneider, Schuhmacher etc.)	ganzjährig	variabel (oft fehlt Material u. Werkzeug, um Nachfrage zu befriedigen)	<i>Bella</i> <i>Songhay</i>	12.000–15.000 FCFA/ Monat

Quelle: Eigene Erhebungen

Auch bei den Frauen sind es vor allem *Bella*, die schwere körperliche Arbeiten verrichten. *Bella*-Frauen sind in den Haushalten von Mopti zum Verrichten der groben Hausarbeiten wie Wäschewaschen, Hirsestampfen und zur Reinigung der Häuser sehr beliebt. Die Entlohnung ist gering, dem Arbeitgeber überlassen und kann etwa auch in einem abgelegten Kleidungsstück bestehen. Der Vorteil dieser Tätigkeit besteht darin, daß ein ganzjähriger Bedarf in Mopti zu verzeichnen ist. Zur Erntezeit herrscht in Mopti Hausangestelltenmangel, da viele *Bella*-Frauen mit Teilen ihrer Familien als Erntehilfen unterwegs sind (s. Tabelle 2).

Nur wenige der befragten *Songhay*-Frauen waren als Haushaltshilfen tätig, niedrigere Tätigkeiten widersprechen ihrem Status. Durch das Flechten von Strohmatten leisten viele der *Songhay*-Frauen einen Beitrag zum Familienbudget. Diese sehr zeitaufwendige Arbeit erbringt jedoch nur geringe Einnahmen, da die Konkurrenz mit den im nördlichen Nigerbinnendelta angefertigten Matten groß ist, oft fehlt jedoch auch schon das Geld für die Beschaffung der Arbeitsmaterialien. Allerdings hat sich eine Gruppe von Frauen dadurch eine Marktlücke erschlossen, daß sie ihre Flechtmatten kunstvoll mit Mustern aus gefärbten Fasern der Doum-Palme (*Hypphaene thebaica*) durchwirkt. Die Nachfrage kann aber oft wegen mangelnder Mittel zum Kauf von Farbe und Palmenblättern nicht befriedigt werden. Einige *Songhay*-, aber auch *Bella*-Frauen engagieren sich – wenn sie über genügend Mittel verfügen, um Waren einzukaufen – im Kleinsthandel mit Soßenzutaten, Seife und Getreide. Die Kundschaft dieser Händlerinnen stammt ausschließlich aus den Migrantenlagern. Sowohl *Songhay*- als auch *Bella*-Frauen betrieben Garküchen, in denen preiswerte Gerichte angeboten wurden. Insbesondere in Zeiten hoher Getreidepreise ist die Nachfrage nach preiswerten, schon zubereiteten Gerichten hoch, da es sich viele Haushalte nicht mehr leisten können, zusätzlich zu den teuren Getreiden auch Brennstoffe (Holz und Holzkohle) zu kaufen.

Kunta-Frauen trugen im wesentlichen durch Betteln zum Haushaltseinkommen bei, da jegliche abhängige Arbeit mit ihrem Sozialstatus als Adlige nicht zu vereinbaren ist. Bisweilen werden von *Kunta*-Frauen Lederarbeiten angefertigt, allerdings erfordern diese Arbeiten ein entsprechendes Kapital zum Kauf des Leders, das in der Regel nicht vorhanden ist. Einige wenige *Kunta*-Frauen sind als Hebammen sehr geschätzt und werden zu den meisten bevorstehenden Geburten hinzugezogen. Die Entlohnung besteht häufig in einer Einladung zum Tauffest oder in Naturalleistungen. Darüber hinaus ist Prostitution weit verbreitet; sehr viele jüngere, alleinstehende Frauen schaffen sich so ein Zusatzeinkommen.

Alle befragten gesunden Frauen im Alter zwischen 15 und 60 Jahren führten neben der Versorgung von Haushalt und Familie mindestens eine weitere Tätigkeit aus.

Grundsätzlich beträgt für alle von Frauen ausgeübten Tätigkeiten die Entlohnung maximal die Hälfte der der Männer, und sie hängt weitgehend von dem Auftraggeber ab, während für die meisten von Männern durchgeführten Arbeiten feste Tarife bestehen.

Tabelle 2: Einkommensmöglichkeiten städtischer Randgruppen in Mopti:
Frauen

Aktivität	Dauer	Nachfrage	Ethnie	Einkommen (ca.)
Hausarbeit in Mopti-Stadt	ganzjährig	hoch	<i>Bella</i>	2.000–3.000 FCFA/Monat u. Mahlzeiten oder Naturalleistungen
Flechten von Matten	ganzjährig	variabel	<i>Bella</i> <i>Songhay</i>	max. 800 FCFA/Monat
Erntehilfe	2 Mon. (Okt./Nov.)	temporär hoch	<i>Bella</i>	Bis zu 50 kg, je nach Ernteergebnis pro Saison
Lederarbeiten (Färben u. Bemalen); selten, da Kapital zum Lederkauf fehlt	ganzjährig	gering	<i>Bella</i> <i>Kunta</i>	750–1.000 FCFA pro Haut
Frisurenhandwerk	ganzjährig	selten	<i>Bella</i> <i>Songhay</i> <i>Kunta</i>	500–1.000 FCFA pro Frisur
Kleinsthandel (Getreide, Soßenzutaten, Seife)	ganzjährig	variabel, abhängig von der Kaufkraft der Kunden	<i>Bella</i> <i>Songhay</i>	1.000–4.000 FCFA/Monat
Betrieb von Garküchen	ganzjährig	variabel	<i>Bella</i> <i>Songhay</i>	4.000–8.000 FCFA/Monat
Betteln	ganzjährig	—	<i>Kunta</i>	0–200 FCFA/Tag, max. 3.500 FCFA/Monat und/oder Nahrungsreste
Geburtshilfe	ganzjährig	variabel	<i>Kunta</i>	Naturalleistungen
Prostitution	ganzjährig	???	alle	???

Quelle: Eigene Erhebungen

Kinderarbeit ist vor allem für die *Bella*-Familien ein nicht zu vernachlässigender Faktor im Haushaltsbudget. Aber auch *Songhay*-Kinder sind zum Teil schon mit zehn Jahren ökonomisch aktiv. Alle *Kunta*-Kinder ab zehn Jahren waren entweder mit ihren Müttern oder allein in den Straßen von Mopti als Bettler unterwegs. Kein Kind, egal welcher Ethnie, aus den Hüttensiedlungen der Stadt hat jemals eine Schule besucht.

Tabelle 3: Einkommensmöglichkeiten städtischer Randgruppen in Mopti: Kinder (10–14 Jahre)

Aktivität	Dauer	Nachfrage	Ethnie	Einkommen/Gewinn (ca.)
Viehhirte (männl.)	ganzjährig	gering	<i>Bella</i>	1.000–2.500 FCFA/Monat
Hausarbeiten (Hirsestampfen, Wäschewaschen) (weibl.)	ganzjährig	steigend	<i>Bella</i>	bis zu 1.000 FCFA/Monat oder Naturalleistungen
Dienstleistungen im Getreidehandel (männl.)	ganzjährig	gering	<i>Bella</i> <i>Songhay</i>	500 FCFA/Monat oder Naturalleistungen
Betteln (männl./weibl.)	ganz-jährig	—	<i>Kunta</i>	bis zu 1.000 FCFA/Monat vorw. Nahrungsreste

Quelle: Eigene Erhebungen

Überleben in Krisenzeiten

Die bisherigen Ausführungen bezogen sich auf Strategien, die ein Überleben in Zeiten normaler Getreidepreise ermöglichen. In Krisenzeiten – und diese sind für städtische Randgruppen in der Regel dann gegeben, wenn die Getreidepreise unverhältnismäßig steigen – kommen Krisenbewältigungsstrategien zum Einsatz. Eine solche Situation, in der die Getreidepreise das zweifache der langjährigen Mittelwerte überstiegen, trat von Januar bis Oktober 1991 ein.

Der erschwerte Zugang zu Grundnahrungsmitteln bei Getreidepreiserhöhungen führte allerdings nicht bei allen untersuchten Haushalten und Personen zu den gleichen Effekten. Von seiten der Betroffenen wurde versucht, den drohenden Verknappungen bei Nahrungsmitteln mit internen Bewältigungsstrategien zu begegnen. Von den Möglichkeiten zum Einsatz dieser Strategien und deren Effektivität hing es im wesentlichen ab, in welchem Maße die einzelnen Gruppen und Personen betroffen waren.

Eine der ersten Strategien, die zum Einsatz kamen, war die Aktivierung zusätzlicher Einkommensmöglichkeiten, sei es durch Mehrarbeit oder den Einsatz von zusätzlichen Arbeitskräften, die normalerweise nicht erwerbstätig sind. Eine weitere Erhöhung der Einnahmen konnte auch durch die Aufnahme von Krediten erzielt werden. Ein Teil der Haushalte war so in der Lage, bereits zu einem relativ frühen Zeitpunkt den Krisenverlauf zu korrigieren.

Haushalte, die nicht über diese Bewältigungsstrategien verfügten oder bei denen diese Maßnahmen nicht mehr ausreichten, veränderten in einem nächsten Schritt ihre Ernährungsgewohnheiten. Die hohen Hirsepreise führten zu einer teilweisen Substitution von Pennisetum und Sorghum durch geschälten Reis, der gegenüber Hirse bei geringeren Energiekosten eine zeit- und kräftesparendere Zubereitung mit weniger Abfall erlaubt. Auch der vermehrte Konsum stärkehaltiger Knollenfrüchte konnte beobachtet werden.

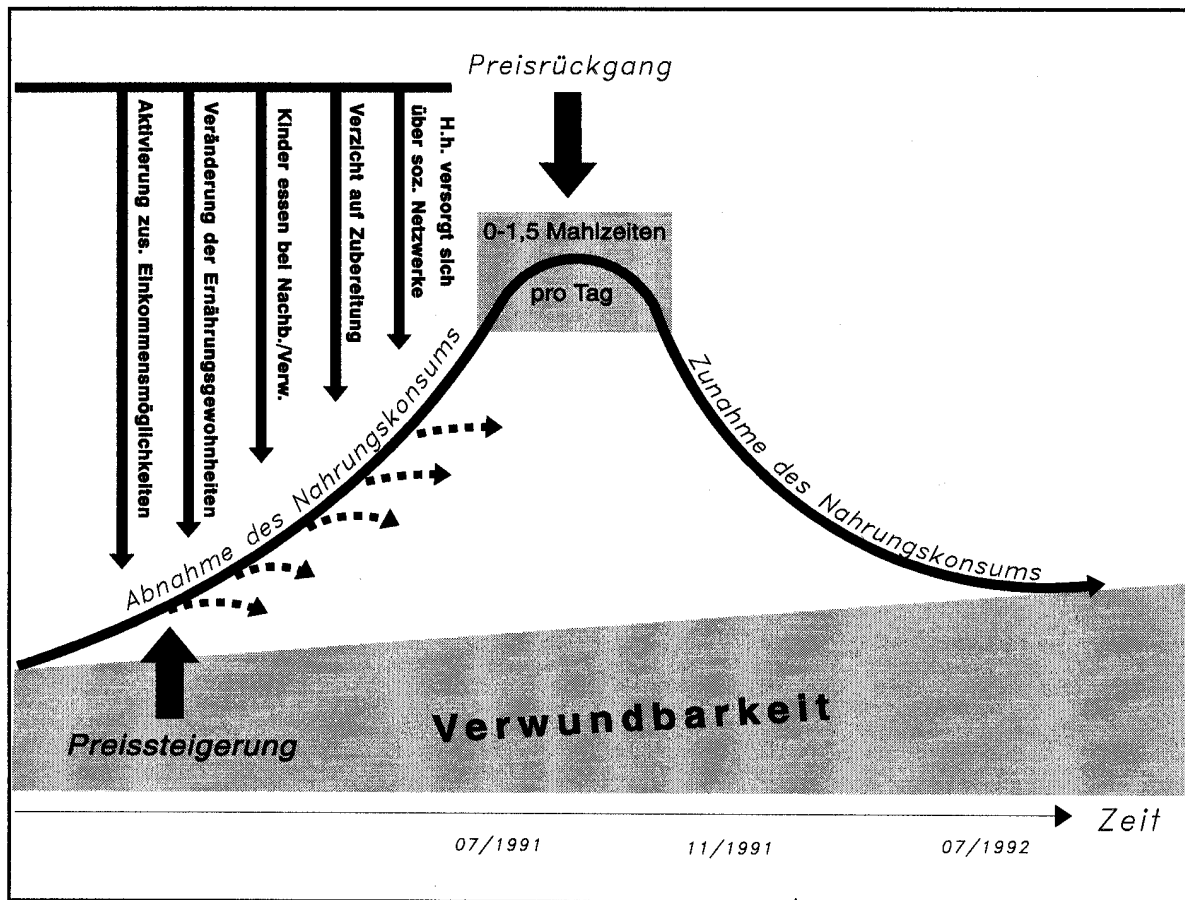
Griffen diese Maßnahmen nicht mehr in ausreichender Weise bzw. standen auch sie nicht zur Verfügung, so wurden in einem nächsten Schritt die Kinder als schwächste und anfälligste Glieder des Haushaltes zu Nachbarn und Verwandten zum Essen geschickt, die besser mit Nahrungsmitteln versorgt waren.

Das nächste Stadium im Krisenprozeß markierte auf Haushaltsebene der völlige Verzicht auf die Zubereitung von Nahrungsmitteln. So konnten Brennstoffkosten eingespart und das verbliebene Bargeld in Garküchen am Straßenrand ausgegeben werden. Bisweilen wurden auch »Kochgemeinschaften« gebildet, wobei alle Beteiligten die ihnen zur Verfügung stehenden Mittel einbrachten. Wer all die bisher genannten Bewältigungsstrategien nicht zur Verfügung hatte bzw. bei wem auch diese nicht zur Sicherung des bis dahin erreichten status quo ausreichten, war komplett auf eine Versorgung durch informelle soziale Netzwerke angewiesen.

All diese Strategien waren begleitet von einer kontinuierlichen Abnahme des Nahrungskonsums, die schließlich darin kulminierte, daß von 94 kontinuierlich besuchten Haushalten 48% während der Hochpreiskrise im Juli 1991 nicht mehr in der Lage waren, mehr als die Hälfte ihres Nahrungsbedarfs zu decken und somit als stark verwundbar und überlebensgefährdet eingestuft werden mußten.

Die am ehesten verwundbaren Gruppen setzten sich im wesentlichen aus älteren, alleinstehenden Personen beiderlei Geschlechts und frauengeführten Haushalten zusammen, die entweder über geringfügige institutionalisierte autochthone soziale Absicherungsmechanismen verfügten oder – wie im Falle der überlebensgefährdeten Gruppe frauengeführter *Kunta*-Haushalte – nicht auf tragfähige informelle soziale Netzwerke zurückgreifen konnten.

Abbildung 1: Überlebensstrategien



Überlebensstrategien, die nur in Krisenzeiten eingesetzt werden, können als Indikatoren für Frühwarn- und Interventionssysteme dienen und so zu einem zielgerichteteren Einsatz der einzelnen Interventionsinstrumentarien der Ernährungssicherung führen. So ist es nicht während des gesamten Krisenprozesses vonnöten, große Mengen von Nahrungsmitteln gratis zu verteilen, sondern es dürfte je nach Stadium des Prozesses und je nach Potential der Betroffenen etwa angebrachter sein, andere Interventionsinstrumente, z.B. *food-for-work*, einzusetzen. Andererseits kann die Kenntnis der Überlebensstrategien und deren zeitlicher Einsatz im Krisenprozeß einen besseren Hinweis auf die Notsituation und damit auf die absolute Bedürftigkeit einzelner Personengruppen geben als bisher eingesetzte quantitative Indikatoren. Des weiteren bleiben oft Hungerkrisen unbeachtet, bis Überlebensstrategien – wie etwa die Abwanderung aus den Herkunftsgebieten – auftreten. Aus diesen Gründen ist es notwendig, sich in der Nahrungskrisenforschung noch intensiver als bisher mit den Überlebensstrategien nahrungskrisengefährdeter Bevölkerungsgruppen zu beschäftigen.

Nicht nur diejenigen Strategien, die in Krisenzeiten zum Einsatz kommen, sondern auch solche, die im Laufe von Jahren und Jahrzehnten entwickelt wurden, um mit unsicheren Lebensbedingungen zurecht zu kommen, verdienen eine detaillierte Betrachtung. Die Fehlschläge und negativen Effekte pauschaler Entwicklungs- und Nahrungsmittelhilfe, die vielfach in Unkenntnis der Potentiale von Zielgruppen erfolgten, sind mittlerweile durch viele Untersuchungen belegt. Die Förderung von Abhängigkeit und die Zerstörung von Selbsthilfestrategien als Resultate undifferenzierter Nahrungsmittel- und Entwicklungshilfe konnten vielfach beobachtet werden.

Aus diesen Gründen ist es wichtig, mehr über das Selbsthilfepotential verwundbarer Bevölkerungsgruppen zu wissen, um mit zielgerichteten und zielgruppenspezifischen Programmen das Selbsthilfepotential dieser Menschen zu stärken und sie so dabei zu unterstützen, ihr Leben aus eigener Kraft – in Würde – zu meistern. Daß sie potentiell dazu in der Lage sind, beweist ihre Flexibilität und Innovationsbereitschaft.

Die Autoren

Leo Lucassen, Professor an der Faculteit de Letteren, Rijks Universiteit Leiden/Niederlande. Publikationen zu den Arbeitsgebieten Methoden der Migrationsforschung, Migrationsgeschichte, Einwanderungen in die Niederlande, Geschichte der Zigeuner in den Niederlanden, u.a.: En men noemde hen zigeuners. De geschiedenis van Kaldarasch, Ursari, Lowara en Sinti in Nederland: 1750–1944, Amsterdam/Den Haag 1990; Het paspoort als edelste deel van een mens. Een aanzet tot een sociale geschiedenis van het Nederlandse vreemdelingenbeleid, in: Holland 27. 1995, H. 4/5, S. 263–283; The domination of the national category. A review of some recent studies on (im)migration and nation-building, in: Immigrants and Minorities, November 1995, H. 3, S. 319–331; Gent of koopman? Theorie en praktijk van de controle op arbeidsmigratie in Nederland, 1918–1980, in: M. 't Hart u.a. (Hg.), Nieuwe Nederlanders. Vestiging van migranten door de eeuwen heen, Amsterdam 1996, S. 151–168; »Zigeuner«. Die Geschichte eines polizeilichen Ordnungsbegriffes in Deutschland (1700–1945), Köln/Wien 1996; (Hg. zus. m. Jan Lucassen), Migrations, Migration History, History: Old Paradigms and New Perspectives, Bern 1996.

Ernst-Jürgen Flöthmann, Dr., Wissenschaftlicher Mitarbeiter am Institut für Bevölkerungswissenschaft und Sozialpolitik, Universität Bielefeld; Publikationen zu den Arbeitsgebieten Statistik und Ökonometrie; Methodenlehre der Demographie; biographische Ansätze in der Fertilitäts- und in der Migrationsforschung, Binnenwanderungsforschung, u.a.: (zus. m. Herwig Birg), Paritätsspezifische Kohortenanalyse des generativen Verhaltens in der Bundesrepublik Deutschland (IBS-Materialien, Bd. 30), Bielefeld 1984; (zus. m. Herwig Birg/Iris Reiter), Biographische Theorie der demographischen Reproduktion, Frankfurt a.M./New York 1991; Regionale Spezifika demographisch-biographischer Prozesse junger Frauen und Männer (Seminarberichte der Gesellschaft für Regionalforschung, Bd. 32), Heidelberg 1993; (zus. m. Herwig Birg), Migration älterer Menschen in Nordrhein-Westfalen und ihr Einfluß auf die demographische Alterung der Bevölkerung (IBS-Materialien, Bd. 36), Bielefeld 1995; (zus. m. Herwig Birg), Entwicklung der Familienstrukturen und ihre Auswirkungen auf die Belastung bzw. Transferquote zwischen den Generationen, Bielefeld 1996.

Hans-Joachim Wenzel, Professor Dr., Sozialgeographie, Universität Osnabrück; Publikationen zu den Arbeitsgebieten Geographische Entwicklungsforschung, ländliche Regionalentwicklung im subsaharischen Afrika; Migrations-/Flüchtlingsforschung; Regionale Bildungs- und Arbeitsmarktforschung, u.a.: Hochschulausbildung und akademischer Arbeitsmarkt im westlichen Niedersachsen, in: Berichte zur deutschen Landeskunde, Bd. 64, H. 2, 1990, S. 345–380; Der Kleinbauernsektor in Mosambik: Entwicklung und Entwicklungskonzepte im Zeichen von Kolonialismus, Sozialismus und struktureller Anpassung (OSG-Materialien, Nr. 20), Osnabrück 1992; Eigenständige ländliche und kleinbäuerliche Entwicklung in Mosambik? Perspektiven und Hindernisse, in: Afrika-Spektrum 93/3, S. 359–374; Flüchtlinge und Flüchtlingsintegration in Mosambik, in: Afrika-Spektrum 95/2, S. 207–224; Manica Province/Mosambique. Integrated Rural Development Strategy Plan (IRDSP). Non-Agricultural Sectors, Chimoio/Osnabrück 1995; Fachhochschulabsolventen in ländlichen Gebieten und ihr Einfluß auf eine endogene Regionalentwicklung in Westniedersachsen, in: Münchener Geographische Hefte Nr. 72, Kollmünz/Regensburg 1995, S. 163–179; (Hg.), Flüchtlinge im Nachkriegs-Mosambik zwischen Nothilfe, Selbstversorgung und Entwicklung (OSG-Materialien, Nr. 30), Osnabrück 1996.

Beate Lohnert, Dr., Wiss. Assistentin im Fach Geographie, Universität Osnabrück; Publikationen zu den Arbeitsgebieten Sozialgeographie, geographische Entwicklungsforschung im subsaharischen Afrika, Stadtentwicklung in Entwicklungsländern, u.a.: Les Interventions Céréalières comme Partie Intégrante de la Sécurisation Alimentaire dans des Régions Déficitaires (Schriftenreihe des Fachbereichs Internationale Agrarentwicklung Berlin, Nr. 151), Berlin 1992; (zus. m. A. Haas), Ernährungssicherung in Mali – 10 Jahre nach der letzten Saheldürre, in: Geographische Rundschau 10. 1994, S. 554–561; Überleben am Rande der Stadt. Ernährungssicherungspolitik, Getreidemärkte und verwundbare Gruppen im Sahel (Freiburger Studien zur Geographischen Entwicklungsforschung, Nr. 8), Saarbrücken 1995; Städtische Marginalität und Sozialpolitik – Die Lebenswelt von Dürreflüchtlingen im Sahel, Beispiele aus Mopti/Mali, in: Peter Meyns (Hg), Staat und Gesellschaft in Afrika. Erosions und Reformprozesse, Hamburg 1996, S. 510–520; Identification of Urban Vulnerable Groups, in: Proceedings of the IGU-Conference on Urban Development and Urban Life in Cape Town 1995, UCT-Press 1996.